

kumo cloud^{MD} 2.22

MANUEL DU TECHNICIEN

POUR L'INSTALLATEUR

Pour une utilisation sûre et correcte, veuillez lire attentivement ce manuel d'installation avant d'installer ce produit.



AVERTISSEMENT

- Les interfaces sans fil 1 et 2 **doivent** se connecter à un réseau Wi-Fi en 2,4 GHz.
- Les interfaces sans fil 1 et 2 **ne** fonctionneront **pas** sur un réseau Wi-Fi en 5 GHz.
 - Les interfaces sans fil 1 et 2 ne peuvent se connecter qu'aux canaux Wi-Fi 1 à 11.
- Pour un rendement optimal, connectez les interfaces sans fil 1 et 2 à un réseau Wi-Fi en 2,4 GHz uniquement SSID, mais certains réseaux Wi-Fi multibandes peuvent gérer correctement un appareil fonctionnant uniquement sur 2,4 GHz.
 - Vérifiez si votre routeur Wi-Fi multibande peut gérer des appareils fonctionnant uniquement sur 2,4 GHz.



REMARQUE

La configuration de l'interface sans fil vers l'application kumo cloud^{MD} nécessite un réseau Wi-Fi avec une connexion Internet active.

Veuillez noter que pour les utilisateurs de l'application kumo situés au Canada, certaines fonctionnalités ont été désactivées afin de simplifier l'installation et le fonctionnement.

Table des matières

1. kumo cloud ^{MD}	4
2. Configuration rapide	5
3. Commencer	6
3.1. Télécharger l'application	6
3.2. Créer un compte	6
3.3. Se connecter	7
3.4. Réinitialiser le mot de passe	8
3.5. Installer l'interface sans fil	9
4. Connecter un nouveau site	11
4.1. Rechercher les paramètres de l'utilisateur	11
4.2. Créer un nouveau site	12
4.3. Connecter le site au réseau sans fil	13
5. Ajouter des unités intérieures	14
5.1. Ajouter une unité	14
5.2. Activer le groupe de commutation	15
5.3. Définir les paramètres de commutation	16
5.4. Ajouter une unité AAP	17
6. Terminer la configuration	21
6.1. Sauvegarder les paramètres de l'unité	21
7. Test de fonctionnement	22
9. Autres paramètres	23
9.1. Régler les paramètres des unités intérieures	24
9.2. Paramètres avancés des unités intérieures	24
9.3. Modifier les détails du site	24
9.4. Définir des interdictions	25
9.5. Sélectionner un fuseau horaire	26
10. Accessoires	27
10.1. Ajouter des accessoires	27
10.2. Ajouter un capteur sans fil	28
10.3. station kumo ^{MD}	30
10.4. Ajouter un accessoire station kumo ^{MD}	31
10.5. Chauffage d'appoint – deuxième étape	32
10.6. Chauffage d'appoint – troisième étape	33
10.7. Déshumidificateur	34
10.8. Humidificateur	35
10.9. Ventilation	36
10.10. Chauffage hydronique	37
10.11. Débit d'air pour la pression statique	39
11. Interfaces sans fil de première génération	40
11.1. Installer	40
11.2. Ajouter une unité	40
11.3. Nommer une zone	41
11.4. Configuration manuelle	42
12. Entretien	43
12.1. Codes d'erreur ou défauts	44
12.2. Accéder aux paramètres de l'unité	45
12.3. Ajouter une unité	45
12.4. Supprimer une unité	46

12.5. Vérifier le signal 46

12.6. Modifier un paramètre..... 46

12.7. Micrologiciel 46

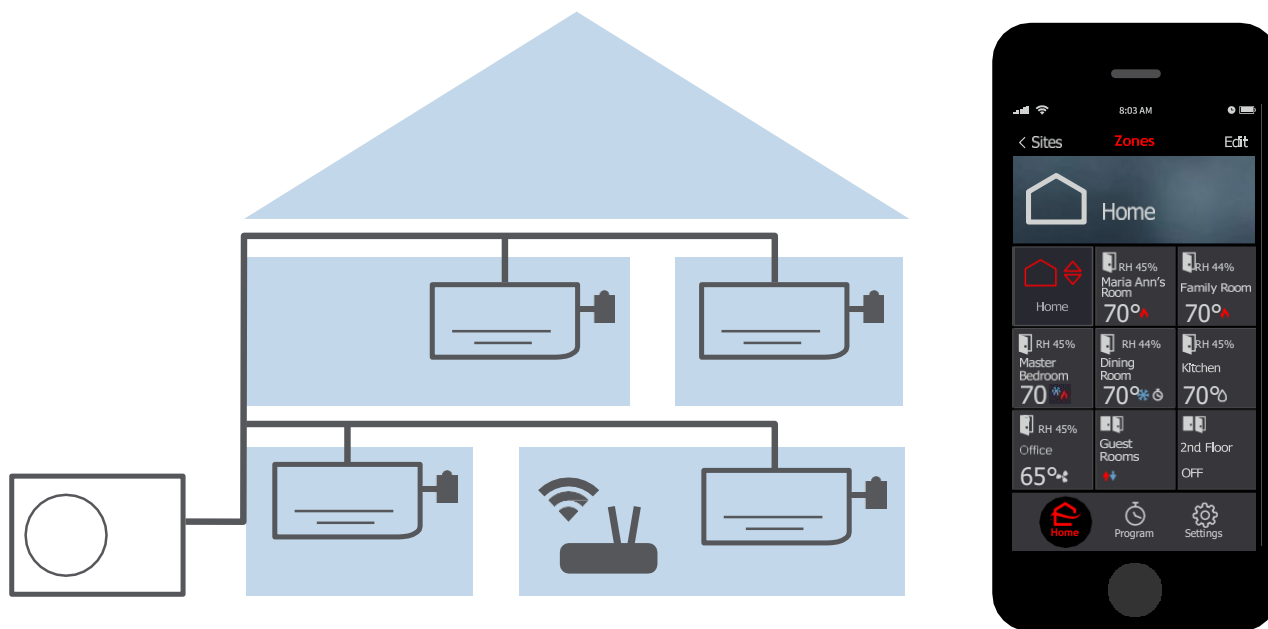
13. Termes et définitions..... 47

14. FAQ 48

14.1. kumo cloud^{MD} sur Google Home 48

14.2. Skill cloud kumo avec Amazon Alexa 49

1. kumo cloud^{MD}



L'application kumo cloud^{MD} fonctionne avec l'interface sans fil de Mitsubishi Electric pour permettre le contrôle à distance des équipements de climatisation et de chauffage de Mitsubishi Electric à partir d'un téléphone intelligent ou d'une tablette. L'application peut être utilisée comme seul contrôleur ou avec des contrôleurs compatibles. Lorsqu'on utilise une interface sans fil 2 pour connecter l'équipement au Wi-Fi, un contrôleur MHK1 ou MHK2 peut également être connecté en série. Pour en savoir plus sur le contrôleur à distance MHK2, consultez les manuels d'installation et d'utilisation du MHK2.

<https://www.mitsubishitechinfo.ca>

2. Configuration rapide

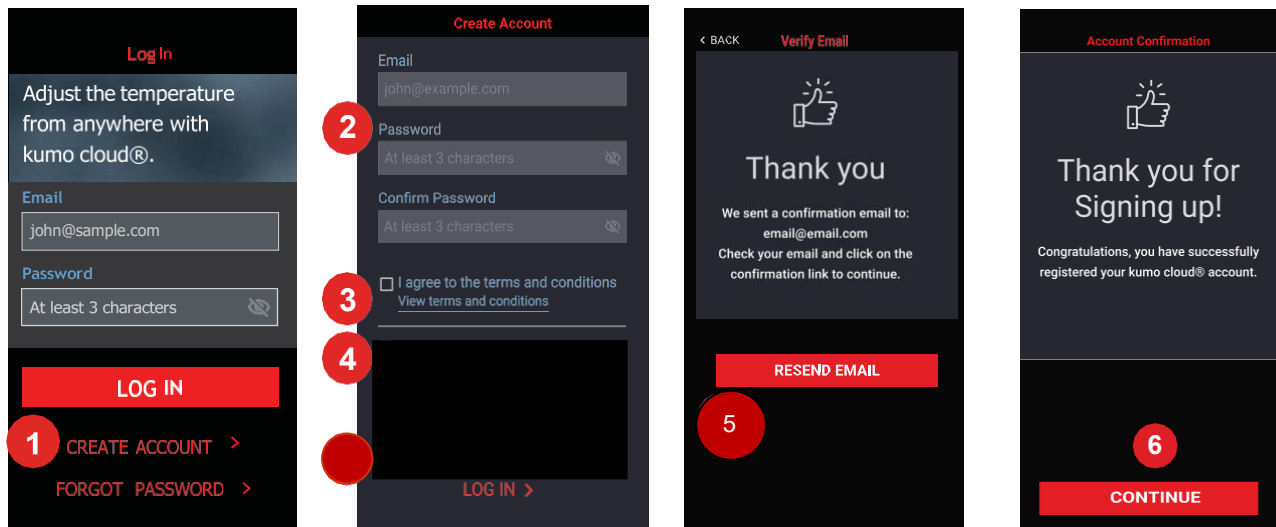
1. Installer les unités extérieures et intérieures. Connectez une interface sans fil PAC-USWHS002-WF-1 or PAC-USWHS002-WF-2 (WI 2) au connecteur CN105 de chaque unité intérieure. Seul un professionnel doit effectuer l'installation afin d'éviter tout risque d'électrocution ou de blessure corporelle. Voir la section [Installer l'interface sans fil \[9\]](#).
2. Le réseau sans fil de la maison devrait déjà être configuré. Prenez note du nom du réseau et du mot de passe. Nom du réseau :
Mot de passe :
3. Utilisez l'application kumo cloud^{MD} pour connecter un nouveau site. Voir la section [Connecter un nouveau site \[11\]](#).
4. Ajoutez chaque unité intérieure et modifiez les paramètres si nécessaire. Voir la section [Ajouter des unités intérieures \[14\]](#).

3. Commencer

3.1. Télécharger l'application

Visitez le site kumocloud.com. Localisez le lien permettant de télécharger l'application à partir de l'App StoreSM ou de Google PlayTM. L'application est disponible pour les appareils qui fonctionnent sous iOS 13.0 ou une version ultérieure et Android 5.1 ou une version ultérieure.

3.2. Créer un compte




kumo cloud^{MD} affiche l'écran de **connexion** lors du premier lancement de l'application.

1. Sur l'écran de **connexion**, appuyez sur **Create Account**.
2. Sur l'écran **Create Account**, saisissez votre **adresse électronique**, votre **mot de passe** et confirmez le mot de passe.



ASTUCE

Appuyez sur  pour afficher ou masquer votre mot de passe.

3. Cochez la case pour accepter les conditions générales. Appuyez sur le lien **View terms and conditions** pour les consulter.
4. Appuyez sur **Create Account**.
5. L'écran **Verify Email** s'affiche avec un message vous invitant à cliquer sur le lien figurant dans le courriel de confirmation qui vous a été envoyé. Pour recevoir un nouveau courriel de confirmation, appuyez sur **Resend Email**.
6. Lorsque vous cliquez sur le lien dans le courriel de vérification, un message indiquant que vous avez enregistré avec succès votre compte kumo cloud s'affiche. Appuyez sur **Continue** pour passer à l'écran suivant.

3.3. Se connecter

Si vous avez déjà un compte kumo cloud^{MD} ou si vous avez plus d'un compte, il suffit de vous connecter à votre compte depuis l'application.

1. Ouvrez l'application kumo cloud.
2. Saisissez l'adresse électronique appropriée pour le compte kumo cloud auquel vous souhaitez accéder et saisissez le mot de passe correspondant.
3. Appuyez sur **Log In**.



REMARQUE

Si vous recevez un message indiquant que la combinaison du courriel et du mot de passe est incorrecte, réessayez. Si vous avez oublié votre mot de passe, consultez la section [Réinitialiser le mot de passe \[8\]](#).

Votre session restera ouverte, sauf si vous vous déconnectez de votre compte kumo cloud en appuyant sur **Settings > My Account > Log out**.

Log In

Adjust the temperature from anywhere with kumo cloud®.

Email

john@sample.com

Password

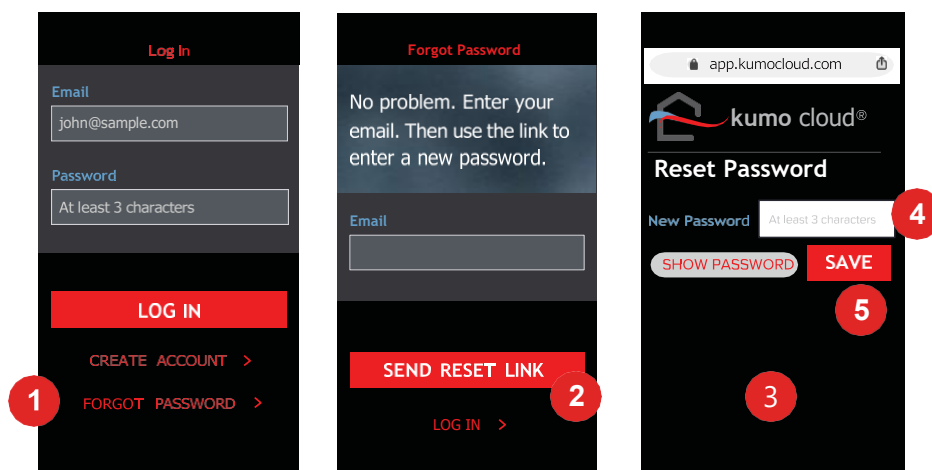
At least 3 characters

LOG IN

CREATE ACCOUNT >

FORGOT PASSWORD >

3.4. Réinitialiser le mot de passe



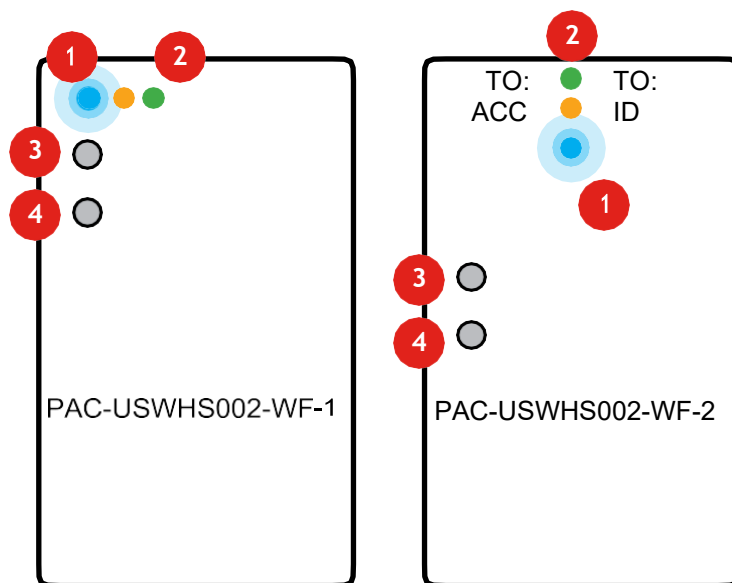
1. Si vous avez oublié votre mot de passe, appuyez sur **Forgot Password** dans l'écran de **connexion**.
2. Saisissez l'adresse courriel associée à votre compte et appuyez sur **Send Reset Link**. Consultez vos courriels, vous devriez avoir un message de kumo cloud^{MD} contenant un lien.
3. Appuyez sur ce lien et passez à la page Web de **réinitialisation du mot de passe** qui s'affiche. Le lien expire après quatre heures. Vous pouvez utiliser l'application kumo cloud pour envoyer à nouveau le lien de réinitialisation de votre mot de passe.
4. Sur la page Web de **réinitialisation du mot de passe**, saisissez votre nouveau mot de passe.
*Les mots de passe doivent comporter au moins trois caractères.
5. Appuyez sur **Save**.



REMARQUE

Si vous ne pouvez plus accéder au courriel que vous avez utilisé pour vous inscrire, communiquez avec le service clientèle de Mitsubishi Electric.

3.5. Installer l'interface sans fil



AVERTISSEMENT

- Les interfaces sans fil 1 et 2 **doivent** se connecter à un réseau Wi-Fi en 2,4 GHz.
- Les interfaces sans fil 1 et 2 **ne** fonctionneront **pas** sur un réseau Wi-Fi en 5 GHz.
 - Les interfaces sans fil 1 et 2 ne peuvent se connecter qu'aux canaux Wi-Fi 1 à 11.
- Pour un rendement optimal, connectez les interfaces sans fil 1 et 2 à un réseau Wi-Fi en 2,4 GHz uniquement SSID, mais certains réseaux Wi-Fi multibandes peuvent gérer correctement un appareil fonctionnant uniquement sur 2,4 GHz.
 - Vérifiez si votre routeur Wi-Fi multibande peut gérer des appareils fonctionnant uniquement sur 2,4 GHz.



REMARQUE

La configuration de l'interface sans fil vers l'application kumo cloud^{MD} nécessite un réseau Wi-Fi avec une connexion Internet active.

Seul un professionnel doit effectuer l'installation afin d'éviter tout risque d'électrocution ou de blessure corporelle. Les unités intérieures et extérieures doivent déjà être installées. Assurez-vous qu'un réseau sans fil est configuré avec une connexion Internet active. Dans une nouvelle construction, il peut s'agir d'un réseau temporaire. Le propriétaire peut changer de réseau ultérieurement.

Connectez une interface sans fil Mitsubishi Electric au connecteur CN105 de chaque unité intérieure. Lorsque vous connectez un WI 2, connectez une extrémité du câble de connexion fourni avec le WI 2 au port CN105 de l'unité intérieure, et l'autre extrémité au port de couleur blanche (To IDU) du WI 2.

Si vous connectez le WI 2 à un accessoire externe, connectez une extrémité du câble de connexion à l'accessoire, et l'autre extrémité au port de couleur rouge (To ACCY) du WI 2.

**REMARQUE**

Si vous connectez un MHK1 ou un MHK2, veuillez à configurer le WI 2 avec l'application kumo cloud^{MD} comme suit avant de connecter l'interface au contrôleur.

1. Quatre clignotements bleus rapides indiquent le mode de configuration Bluetooth LE. L'interface est alors prête à se connecter à l'aide de l'application. Trois clignotements bleus lents se répètent une fois la connexion établie.
2. Le voyant vert s'allume lorsque l'appareil est connecté. Aucune autre intervention manuelle n'est nécessaire sur l'interface. Elle passe en mode réseau sans fil pour vérifier automatiquement les mises à jour du micrologiciel pendant la configuration.
3. Si nécessaire, utilisez le bouton de configuration pour passer du mode réseau sans fil au mode de configuration Bluetooth LE. Appuyez sur le bouton et maintenez-le enfoncé pendant cinq secondes, puis relâchez-le.
4. Dans certains cas particuliers, l'équipe de soutien technique peut suggérer une réinitialisation d'usine. Appuyez sur le bouton de réinitialisation d'usine et maintenez-le enfoncé jusqu'à ce que le voyant orange s'allume (environ cinq secondes), puis relâchez-le afin de rétablir le micrologiciel d'usine. Pour rétablir le micrologiciel d'usine et effacer tous les paramètres utilisateur, appuyez sur le bouton de réinitialisation d'usine et maintenez-le enfoncé. Attendez que le voyant orange s'allume, puis commence à clignoter (environ huit secondes), puis relâchez le bouton.

Si vous utilisez des interfaces sans fil de première génération (PAC-WHS01WF-E), passez à la section [Interfaces sans fil de première génération \[41\]](#). Sinon, continuez votre lecture.

4. Connecter un nouveau site



AVERTISSEMENT

- Les interfaces sans fil 1 et 2 **doivent** se connecter à un réseau Wi-Fi en 2,4 GHz.
- Les interfaces sans fil 1 et 2 **ne** fonctionneront **pas** sur un réseau Wi-Fi en 5 GHz.
 - Les interfaces sans fil 1 et 2 ne peuvent se connecter qu'aux canaux Wi-Fi 1 à 11.
- Pour un rendement optimal, connectez les interfaces sans fil 1 et 2 à un réseau Wi-Fi en 2,4 GHz uniquement SSID, mais certains réseaux Wi-Fi multibandes peuvent gérer correctement un appareil fonctionnant uniquement sur 2,4 GHz.
 - Vérifiez si votre routeur Wi-Fi multibande peut gérer des appareils fonctionnant uniquement sur 2,4 GHz.

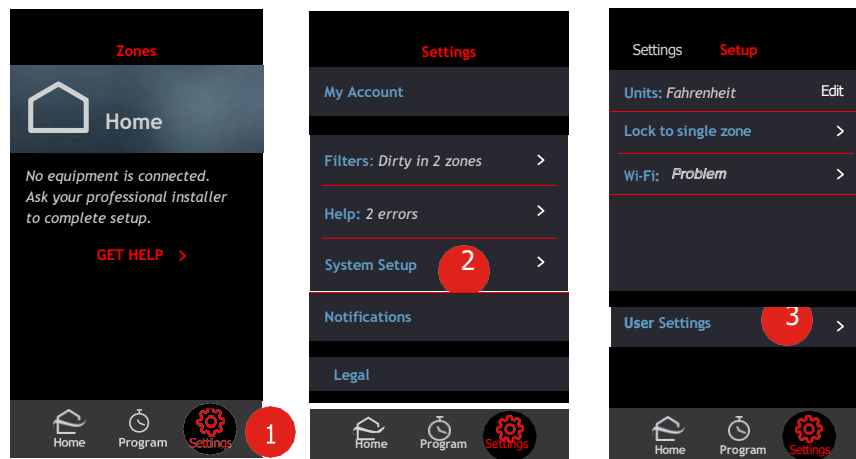


REMARQUE

La configuration de l'interface sans fil vers l'application kumo cloud^{MD} nécessite un réseau Wi-Fi avec une connexion Internet active.

Avant de connecter un nouveau site, assurez-vous que le Wi-Fi et le Bluetooth sont activés sur le téléphone intelligent ou la tablette et que la connexion Internet sans fil 2,4 GHz fonctionne correctement. La connexion d'un nouveau site et l'ajout d'unités intérieures doivent être effectués sur place. Le transfert au propriétaire et la configuration des paramètres avancés peuvent être effectués à distance.

4.1. Rechercher les paramètres de l'utilisateur : Aucun paramètre applicable au Canada



1. Appuyez sur **Settings**.
2. Appuyez sur **System Setup**.
3. Appuyez sur **User Settings**.

kumo cloud^{MD} part du principe que le réseau local utilise le protocole de sécurité courant WPA2-PSK (AES). Il ne se connectera pas à des réseaux non sécurisés.

4.2. Créer un nouveau site

The left screenshot shows the 'User' settings screen. At the top, there is a '< Back' button and a 'User' label. Below this is a '+ Connect New Site' button with a right arrow. A red circle with the number '3' is placed over this button. The bottom navigation bar has icons for Home, Program, and Settings.

The right screenshot shows the 'Site Details' form. At the top, there is a 'Back' button, a 'Site Details' title, and a 'Clear' button. The form contains several input fields: 'Site Name' (with a note 'Max of 15 characters'), 'Street Address', 'Note: This is the Site location', 'Apartment/Suite/Other (Optional)', 'City', 'State/Prov.', 'Zip/Postal Code', and 'Country/Region'. A red 'NEXT >' button is at the bottom. A red circle with the number '4' is placed over this button. The bottom navigation bar is the same as the left screenshot.

1. Accédez aux **paramètres de l'utilisateur**, comme expliqué dans la section [Rechercher les paramètres de l'utilisateur \[11\]](#) .
2. Appuyez sur **Connect New Site**.
3. Entrez les **détails du site** et appuyez sur **Next**.



ASTUCE

Pour modifier les détails d'un site existant, voir la section [Modifier les détails du site \[25\]](#) .

4.3. Connecter le site au réseau sans fil

kumo cloud^{MD} part du principe que le réseau local utilise le protocole de sécurité courant WPA2-PSK (AES). Il ne se connectera pas à des réseaux non sécurisés.



AVERTISSEMENT

- Les interfaces sans fil 1 et 2 **doivent** se connecter à un réseau Wi-Fi en 2,4 GHz.
- Les interfaces sans fil 1 et 2 **ne** fonctionneront **pas** sur un réseau Wi-Fi en 5 GHz.
 - Les interfaces sans fil 1 et 2 ne peuvent se connecter qu'aux canaux Wi-Fi 1 à 11.
- Pour un rendement optimal, connectez les interfaces sans fil 1 et 2 à un réseau Wi-Fi en 2,4 GHz uniquement SSID, mais certains réseaux Wi-Fi multibandes peuvent gérer correctement un appareil fonctionnant uniquement sur 2,4 GHz.
 - Vérifiez si votre routeur Wi-Fi multibande peut gérer des appareils fonctionnant uniquement sur 2,4 GHz.



REMARQUE

La configuration de l'interface sans fil vers l'application kumo cloud^{MD} nécessite un réseau Wi-Fi avec une connexion Internet active.

1a. Saisissez le **nom** et le **mot de passe** du réseau sans fil local. Veillez à ce que les caractères majuscules et minuscules soient saisis correctement. Pour choisir parmi une liste de réseaux, appuyez sur **Available Networks** pour rechercher et afficher une liste de réseaux 2,4 GHz disponibles. Appuyez sur **Next**.



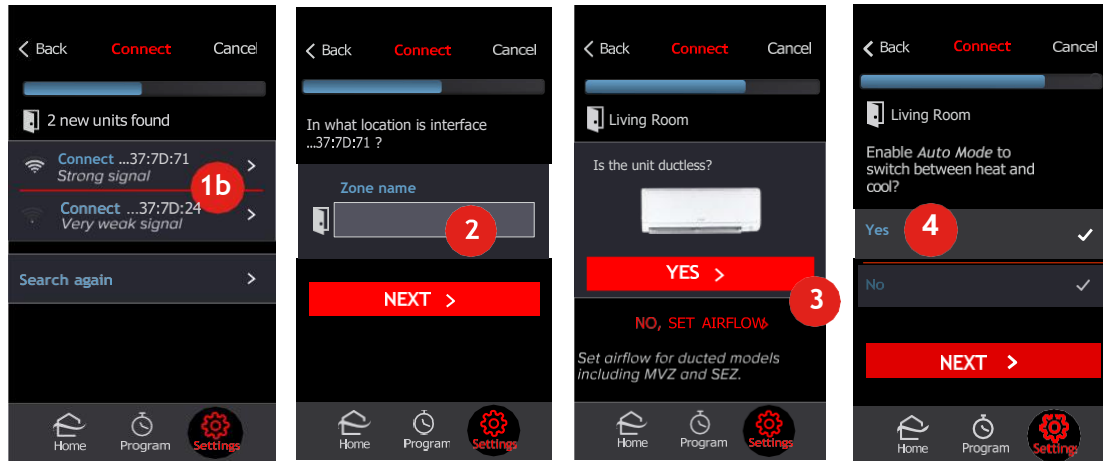
REMARQUE

Pour garantir le bon fonctionnement du contrôleur d'équipement station kumo^{MD} et de la fonction System Changeover, vous devez connecter toutes les interfaces sans fil d'un site au même réseau sans fil.

5. Ajouter des unités intérieures

L'application affiche le signal Bluetooth provenant des interfaces sans fil branchées sur les unités intérieures situées à proximité du téléphone intelligent ou de la tablette. Le signal dépasse généralement la taille de la plupart des pièces dans les espaces résidentiels. Une fois les unités ajoutées, la connexion bascule vers le réseau sans fil.

5.1. Ajouter des unités



1b. Appuyez sur **Connect**. La puissance du signal indique l'interface sans fil la plus proche.

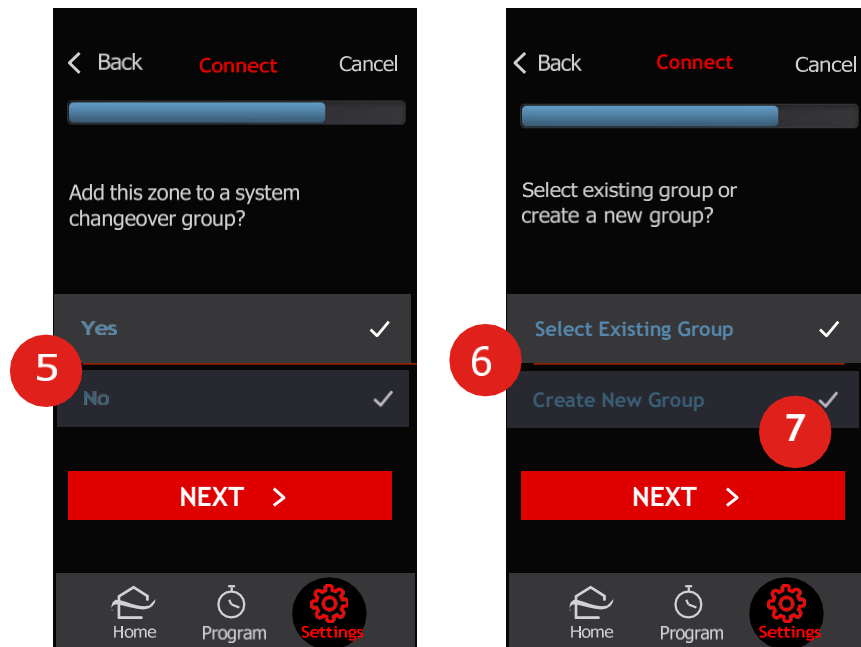
Si vous vous tenez à quelques mètres de l'appareil, vous obtiendrez le signal le plus puissant. Vous pouvez également noter l'adresse MAC imprimée à l'arrière de chaque interface sans fil et les emplacements prévus avant de les installer.

- Saisissez un **nom** pour l'emplacement de l'unité intérieure, par exemple salle de séjour, chambre principale, sous-sol ou grenier. Appuyez sur **Next**.
- L'application lit les capacités de l'unité intérieure et peut afficher cet écran. Choisissez **Yes** ou **No**, **Set Airflow** en fonction du modèle de l'appareil. Si cet écran n'apparaît pas, le débit d'air/la pression statique ne s'applique pas ou doit être réglé à l'aide des commutateurs DIP comme indiqué dans le manuel d'installation de l'unité intérieure. Voir la section [Débit d'air pour la pression statique \[40\]](#) pour régler le débit d'air.
- Sélectionnez **Yes** pour activer le mode Auto. L'activation du mode Auto permet à la nouvelle unité de réguler son chauffage et sa climatisation sans interaction directe de l'utilisateur. L'appareil pourra fonctionner automatiquement dans une plage de températures prédéfinie. Appuyez sur **Next**.

5.2. Activer la commutation de système

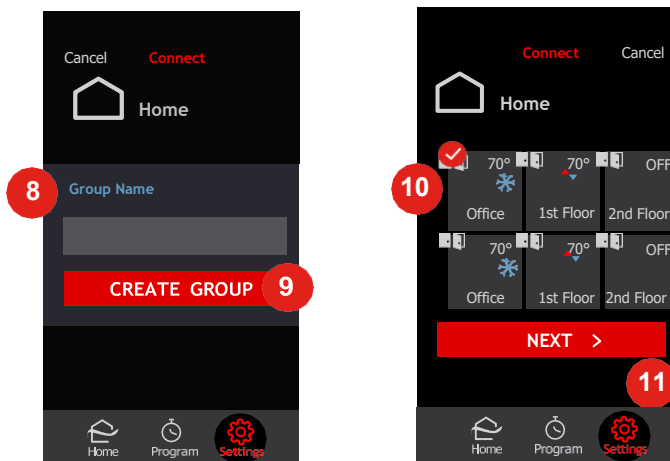
La commutation de système permet de passer automatiquement d'un système multizone de climatisation à un système de chauffage et inversement, en fonction des besoins de confort. Par exemple, si une zone nécessite de la climatisation et une autre du chauffage, le système conditionne une zone, change de mode pour satisfaire l'autre zone, puis revient au mode d'origine, le tout automatiquement.

L'application propose plusieurs paramètres permettant de personnaliser le fonctionnement de cette fonctionnalité sur votre système.



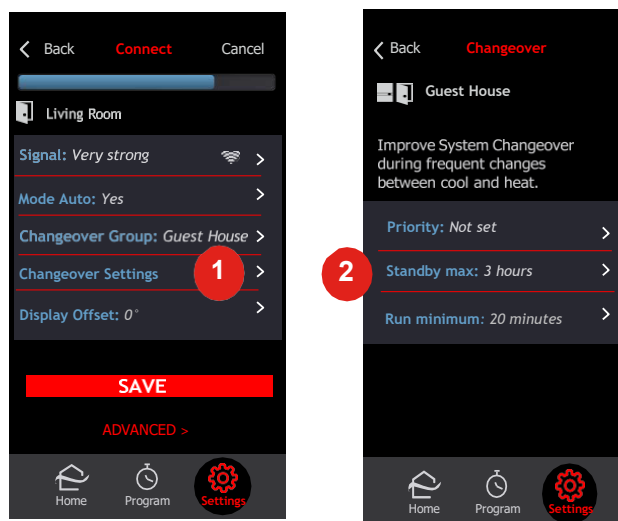
Déterminez si cette zone doit être regroupée avec d'autres zones dans la maison de l'utilisateur.

5. Sélectionnez **Yes** pour ajouter cette zone à un groupe de commutation du système. Un groupe de commutation peut être utilisé pour coordonner les demandes de chauffage et de climatisation des unités intérieures connectées à la même unité extérieure. Cette fonctionnalité, propre à certains systèmes MXZ, permet à kumo cloud^{MD} de gérer le mode de l'unité extérieure en fonction des conditions et des priorités des zones au sein du même groupe de commutation. Si vous appuyez sur **No**, la zone fonctionnera de manière indépendante. Passez à la section **Terminer la configuration**. Voir [Terminer la configuration \[21\]](#) . Appuyez sur **Next**.
6. Choisissez si vous souhaitez ajouter ce site à un groupe de commutation existant ou créer un nouveau groupe de commutation qui inclut ce site.
7. Appuyez sur **Next**. Si vous avez choisi de sélectionner un groupe existant, passez à l'étape 10 ci-dessous.

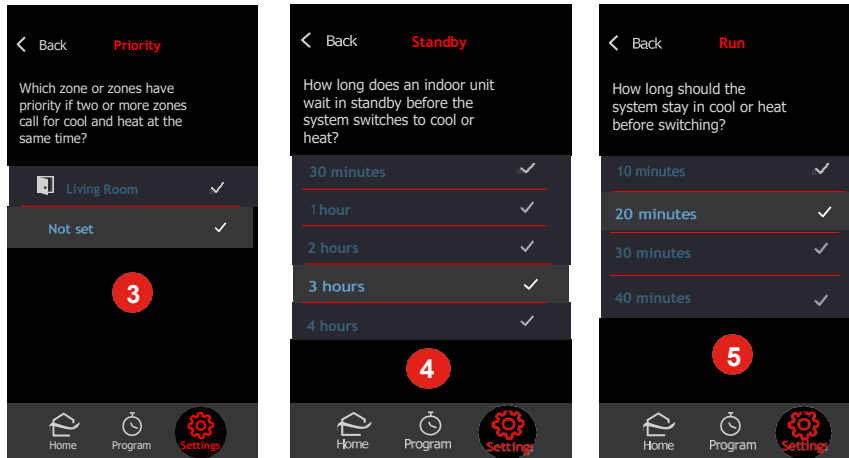


8. Sélectionnez le champ de saisie et saisissez le **nom du groupe** souhaité.
9. Appuyez sur **Create Group** pour continuer.
10. Le groupe de commutation récemment créé/souhaité s'affiche ici comme sélectionné. Confirmez cette sélection.
11. Appuyez sur **Next** pour continuer.

5.3. Définir les paramètres de commutation



1. Lors de la configuration d'une zone dans l'application kumo cloud^{MD}, si la zone a été ajoutée à un groupe de basculement du système, l'écran **Connect** affiche l'option **Changeover Settings**. Appuyez sur **Changeover Settings**.
2. Pour définir la ou les zones prioritaires, la durée maximale de veille et la durée minimale de fonctionnement, appuyez respectivement sur **Priority**, **Standby max** et **Run minimum**.



3. Sur l'écran **Priority**, sélectionnez la ou les zones prioritaires souhaitées. Vous pouvez sélectionner un nombre illimité de zones. Si vous ne souhaitez sélectionner aucune unité, sélectionnez **Not set**.
4. Sur l'écran **Standby**, sélectionnez la durée de veille souhaitée.
5. Sur l'écran **Run**, sélectionnez la durée de fonctionnement souhaitée.

Pour revenir à tout moment à l'écran précédent, appuyez sur **Back** dans le coin supérieur gauche de l'écran. Revenez à l'écran **Connect** après avoir défini les paramètres de commutation. Passez à la section Terminer la configuration. Voir [Terminer la configuration \[21\]](#).

Pour définir les paramètres de commutation après la configuration d'une zone dans l'application kumo cloud, procédez comme suit :

1. Dans l'application kumo cloud, appuyez sur **Settings** > **System Setup** > **User Settings**.
2. Appuyez sur le site souhaité, puis sur la zone.
3. Sélectionnez et définissez les paramètres de commutation souhaités comme expliqué ci-dessus.

5.4. Ajouter une unité PAA

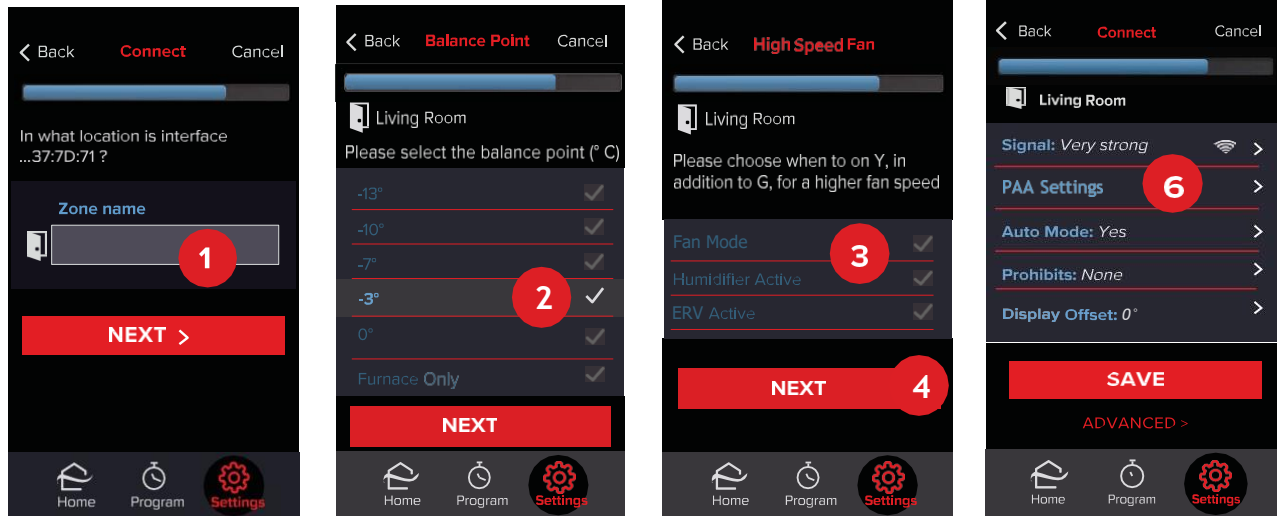
Une unité PAA n'est compatible qu'avec l'interface sans fil PAC-USWHS002-WF-2 (WI 2).

Conditions préalables : l'interface sans fil 2 de Mitsubishi Electric doit être connectée au connecteur CN105 de la carte de commande de l'unité PAA. Pour en savoir plus sur l'installation de l'unité PAA, consultez son manuel d'installation.

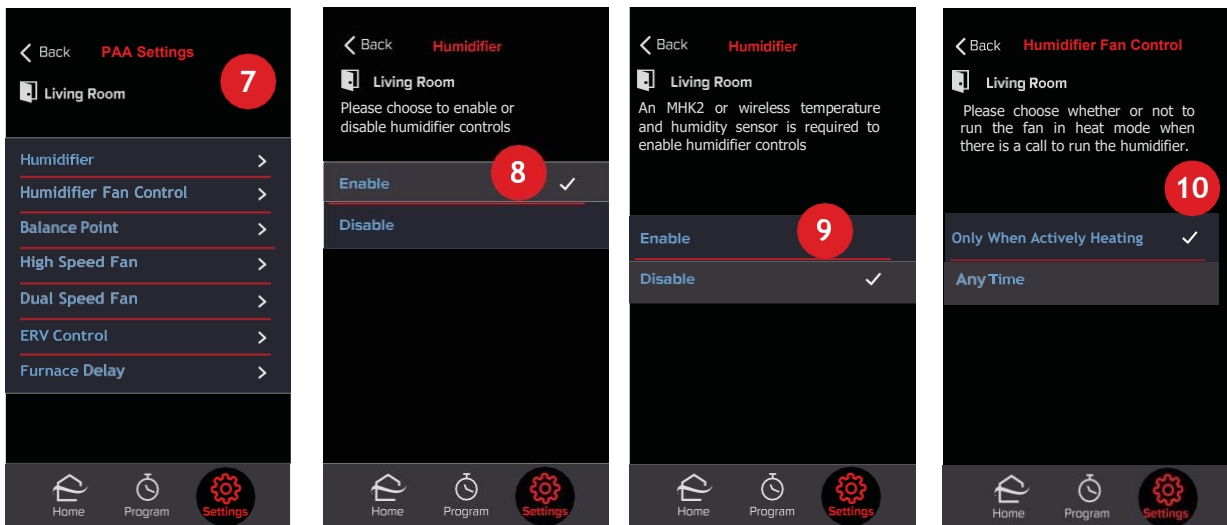


IMPORTANT

Soyez prudent lors de l'installation de l'interface sans fil. Assurez-vous qu'elle se trouve à l'extérieur du boîtier de commande de l'unité PAA et loin de toute surface métallique susceptible d'interférer avec la capacité de l'interface à communiquer avec le routeur sans fil local.



1. Si l'unité que vous ajoutez est une unité PAA, après avoir saisi le **nom de la zone** (emplacement de l'unité) et appuyé sur **Next** dans l'écran **Connect**, l'écran **Balance Point** s'affiche.
2. Sur l'écran **Balance Point**, sélectionnez le point d'équilibre souhaité. (Les options de point d'équilibre affichées peuvent différer de celles indiquées ci-dessus, selon le modèle d'unité extérieure connecté à l'unité PAA.) Pour en savoir plus sur le point d'équilibre, consultez le manuel d'installation de l'unité PAA. Appuyez sur **Next**.
3. Sur l'écran **High Speed Fan**, si la chaudière fonctionne à une vitesse plus élevée avec Y ON en plus de G, sélectionnez quand activer Y ON en plus de G, c'est-à-dire lorsque :
 - L'unité PAA fonctionne en mode ventilation;
 - L'humidificateur fonctionne (les paramètres de l'unité PAA déterminent si un humidificateur est pris en charge ou non. Pour en savoir plus sur ces paramètres, consultez le manuel d'installation de l'unité PAA);
 - Le ventilateur à récupération d'énergie (VRE) est actif.
4. Appuyez sur **Next**.
5. Choisissez d'activer le mode Auto et d'ajouter la zone à un groupe de commutation du système (non illustré). Pour en savoir plus, consultez les sections [Ajouter une unité \[14\]](#) et [Activer le groupe de commutation \[15\]](#). L'écran **Connect** s'affiche une fois que les paramètres Mode auto et Activer le groupe de commutation ont été définis.
6. Sur l'écran **Connect**, appuyez sur **PAA Settings**.



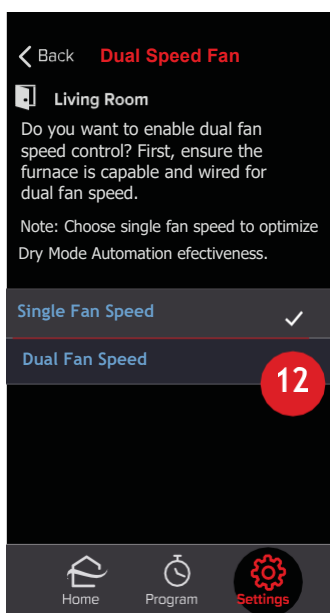
7. L'écran **PAA Settings** permet de définir ou de modifier les paramètres de l'**humidificateur**, du **contrôle du ventilateur de l'humidificateur**, du **point d'équilibre**, du **ventilateur à grande vitesse**, du **ventilateur à double vitesse**, du **ventilateur à récupération d'énergie** et du **délai de la fournaise**.
8. Lorsque vous appuyez sur **Humidifier** sur l'écran **PAA Settings**, si le système *est configuré* avec un capteur de température et d'humidité sans fil Mitsubishi Electric ou un contrôleur MHK2, l'écran **Humidifier** s'affiche avec l'option d'**activer** ou de **désactiver** les contrôles de l'humidificateur. Sélectionnez l'option souhaitée.
9. Si le système *n'est pas configuré* avec un capteur de température et d'humidité sans fil ou un contrôleur MHK2, l'option **d'activer** les contrôles est sélectionnée par défaut sur l'écran **Humidifier**.



REMARQUE

Lorsque l'option **Disable** est sélectionnée ou apparaît par défaut, l'écran **Thermostat** qui s'affiche une fois la configuration de l'appareil terminée n'affiche que les paramètres de mode.

10. Appuyez sur **Humidifier Fan Control** sur l'écran **PAA Settings**. Si un humidificateur est raccordé à l'appareil, sélectionnez **Only When Actively Heating** ou **Any Time**.
11. Appuyez sur **Balance Point** ou **High Speed Fan** sur l'écran **PAA Settings** et modifiez ces paramètres sur les écrans respectifs comme expliqué dans les étapes précédentes.

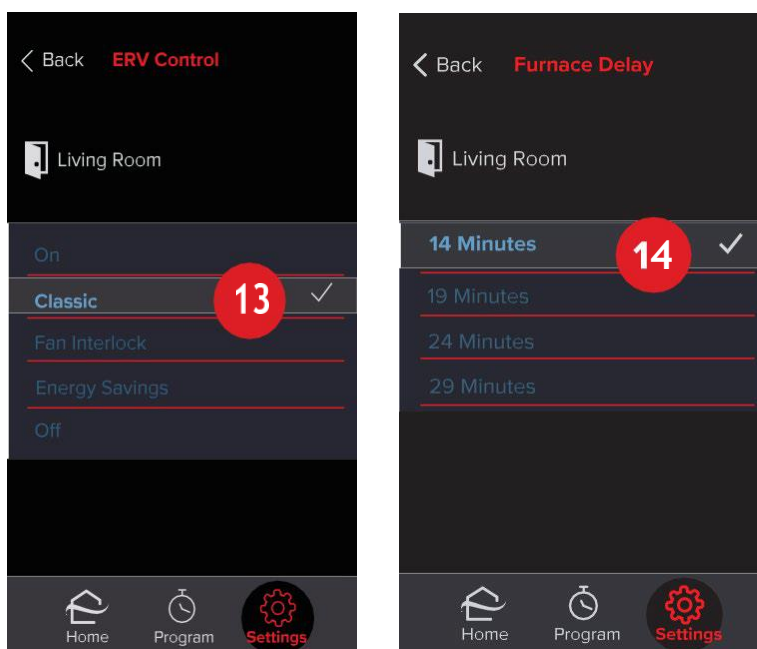


12. Appuyez sur **Dual Speed Fan** sur l'écran **PAA Settings**, puis sélectionnez **Single Fan Speed**. Si le ventilateur est capable de fonctionner à double vitesse et que le boîtier de commande de l'unité PAA est raccordé de manière appropriée, sélectionnez **Dual Fan Speed**.



REMARQUE

Lorsque la vitesse double du ventilateur est sélectionnée, le mode automatique de séchage peut ne pas fonctionner correctement. Pour en savoir plus sur le mode automatique de séchage, consultez le manuel d'utilisation de kumo cloud^{MD}.



13. Appuyez sur **ERV Control** sur l'écran **PAA Settings**. Ensuite, sur l'écran **ERV Control**, sélectionnez l'un des paramètres suivants :

Réglage du ventilateur à récupération d'énergie	Description
On	Force le fonctionnement du ventilateur, par exemple pour respecter la durée minimale de fonctionnement requise.
Classic (par défaut)	Permet à l'unité intérieure de contrôler entièrement le ventilateur.
Fan Interlock	Fait fonctionner le VRE dès que le ventilateur du système de chauffage est en marche.
Energy Savings	Supprime l'option de forcer le ventilateur du chauffage à fonctionner, afin de réduire la consommation d'énergie.
Off	Désactive le VRE une fois la durée minimale de renouvellement d'air frais atteinte, ou lorsque la température extérieure est trop élevée ou trop basse pour un fonctionnement optimal du VRE.

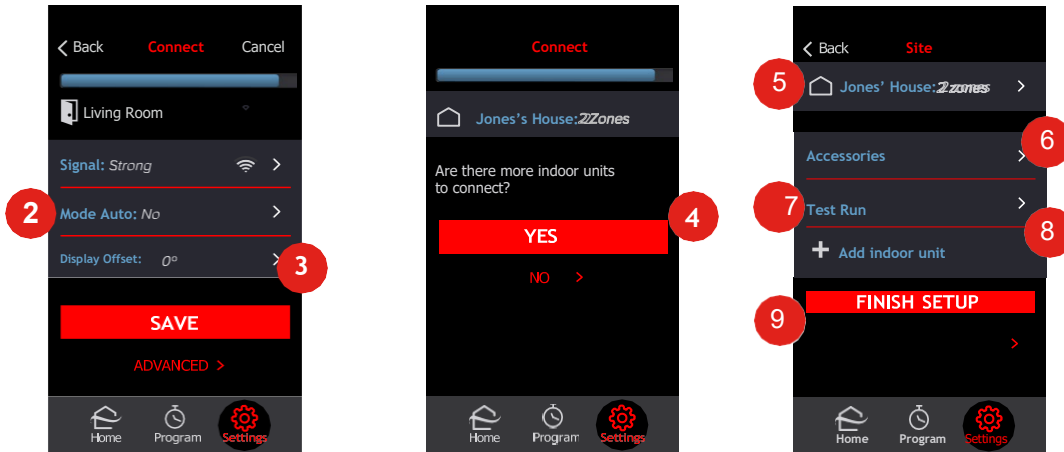
14. Appuyez sur **Furnace Delay** sur l'écran **PAA Settings**, puis sur l'écran **Furnace Delay**, sélectionnez le délai avant l'activation du premier niveau de chauffage.
15. Appuyez sur **Back**, dans le coin supérieur gauche de l'écran **Humidifier**, **Humidifier Fan Control**, **Balance Point**, **High Speed Fan**, **Dual Speed Fan**, **ERV Control** ou **Furnace Delay**, pour revenir à l'écran **PAA Settings**. Appuyez à nouveau sur **Back** pour revenir à l'écran **Connect**.
16. Sur l'écran **Connect**, appuyez sur **Save** et terminez la configuration de l'appareil, comme expliqué dans la section [Terminer la configuration \[21\]](#).

Pour modifier les paramètres de l'unité PAA après avoir ajouté l'unité :

1. Dans l'application kumo cloud^{MD}, appuyez sur **Settings** > **System Setup** > **User Settings**.
2. Saisissez votre code PIN Diamond Contractor si vous en avez un ou appuyez sur **Skip**.
3. Appuyez sur le site souhaité, puis sur **PAA Settings**.
4. Modifiez les paramètres comme indiqué ci-dessus.

6. Terminer la configuration

6.1. Sauvegarder les paramètres de l'unité



1. Le nom de l'unité nouvellement ajoutée s'affiche ici. La puissance du signal indiquée correspond à la connexion réseau sans fil entre l'interface sans fil et le routeur sans fil local. Si le signal est **très faible** ou **inexistant**, envisagez de déplacer l'interface sans fil, de déplacer le routeur, d'ajouter un répéteur ou d'utiliser un prolongateur IT Mitsubishi Electric (PAC-WHS01IE-E). Le signal de l'interface sans fil atteint généralement une portée supérieure à la taille moyenne d'une maison sans interférence ni obstruction.
2. L'activation du **mode Auto** permet à la nouvelle unité de réguler son chauffage et sa climatisation sans interaction directe de l'utilisateur. L'appareil pourra fonctionner automatiquement dans une plage de températures prédéfinie.

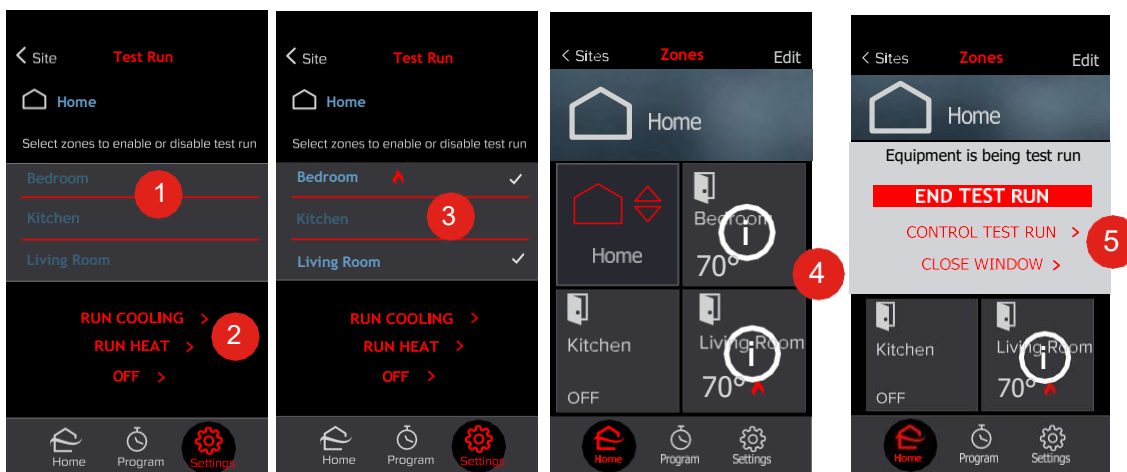


REMARQUE

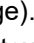
Le mode Auto à point de consigne double de kumo cloud^{MD} n'est pas compatible avec le mode automatique à point de consigne unique disponible sur d'autres contrôleurs.

3. De nombreuses applications ne nécessitent aucun réglage supplémentaire. Si vous le souhaitez, appuyez sur **Display Offset** ou **Advanced** pour personnaliser davantage les paramètres. Pour en savoir plus, voir la section [Paramètres avancés de l'unité intérieure \[24\]](#). Appuyez sur **Save**.
4. S'il y a d'autres unités intérieures, appuyez sur **Yes**. Répétez les étapes de la section [Ajouter une unité \[14\]](#) pour chaque unité jusqu'à ce qu'elles soient toutes ajoutées.
5. **Zones**: Ce sont les zones qui sont maintenant incluses dans ce site. Cela inclut les zones qui ont été récemment créées. Appuyez sur cette option pour inspecter ces zones.
6. **Accessoires**: Appuyez sur **Accessories** pour ajouter des appareils au site, notamment un capteur de température et d'humidité sans fil (capteur sans fil), un chauffage d'appoint, des humidificateurs, des déshumidificateurs, des unités de ventilation, etc. Voir la section [Accessoires \[28\]](#) pour en savoir plus.
7. **Test de fonctionnement**: appuyez sur **Test Run** pour effectuer un test de fonctionnement afin de vous assurer que le site et ses unités fonctionnent correctement. Pour en savoir plus sur les tests de fonctionnement, voir [Test de fonctionnement \[22\]](#).
8. **Ajouter une unité intérieure**: Appuyez sur **Add Indoor Unit** pour connecter d'autres unités intérieures. Voir la section [Ajouter une unité \[14\]](#).
9. **Terminer la configuration**: Appuyez sur **Finish Setup** pour terminer l'installation. Cette option permet à l'installateur de garder le contrôle de l'unité dans le cas où il y aurait d'autres réglages à effectuer ultérieurement.

7. Test Run



Certaines unités intérieures prennent en charge un test de fonctionnement qui peut être contrôlé à partir de l'application kumo cloud^{MD}. L'écran **Test Run** affiche les zones connectées aux unités intérieures qui prennent en charge le test. Si aucune unité intérieure connectée ne prend en charge le test, un message indiquant qu'aucune unité ne prend en charge le test s'affiche.

1. Pour effectuer un test pour une zone, appuyez sur le nom de la zone.
2. Appuyez sur **Run Cooling** ou **Run Heat**.
3. Lorsqu'une coche apparaît à côté de la zone sélectionnée, cela indique que l'unité intérieure correspondante est passée en mode test. En fonction de votre sélection **Run Cooling** ou **Run Heat**, l'icône de climatisation ou de chauffage apparaît à côté de la ou des zones sélectionnées. Suivez les instructions du manuel d'installation des unités intérieures. L'équipement continuera à fonctionner en mode test jusqu'à ce qu'il soit **éteint** ou pendant deux heures maximum.
4. De plus, sur l'écran **Zones**, les zones en mode test affichent l'icône  (verrouillage).
5. Lorsque vous appuyez sur la tuile affichant l'icône de verrouillage, une fenêtre contextuelle affiche le message indiquant que l'équipement est en mode test.
 - Pour mettre fin au mode test des unités, appuyez sur **End Test Run**.
 - Pour contrôler le test, appuyez sur **Control Test Run**. L'écran **Test Run** s'affiche. Vous pouvez ensuite sélectionner les zones pour activer ou désactiver le test.
 - Appuyez sur **Close Window** pour fermer la fenêtre.
6. Pour revenir à l'écran **Zones** une fois le test terminé, appuyez sur **Site** dans le coin supérieur gauche de l'écran **Test Run**

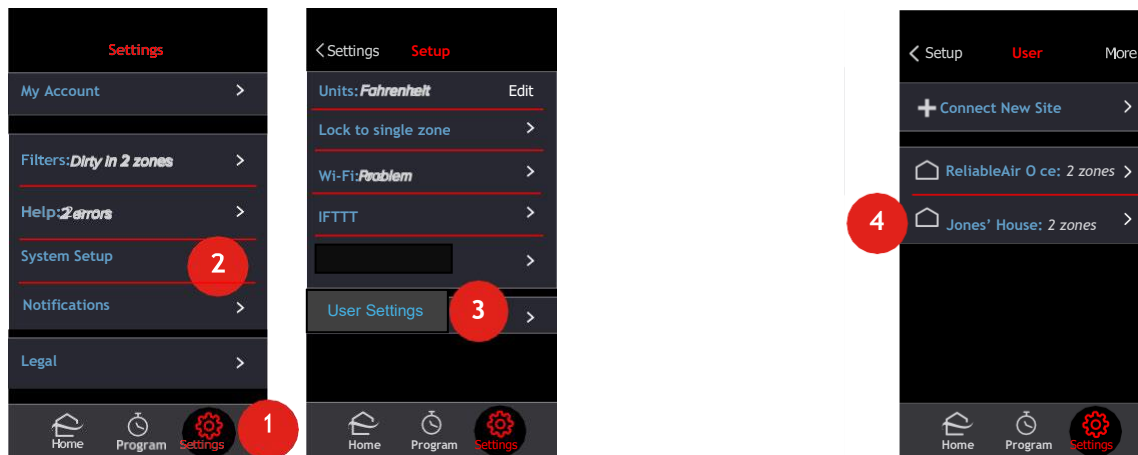
Pour effectuer un test de fonctionnement d'une unité intérieure après l'avoir ajoutée :

1. Dans l'application kumo cloud^{MD}, appuyez sur **Settings** > **System Setup** > **Installer Settings**.
2. Saisissez votre code PIN Diamond Contractor si vous en avez un ou appuyez sur **Skip**.
3. Appuyez sur le site souhaité, puis sur **Test Run**.

Effectuez le test comme expliqué ci-dessus.

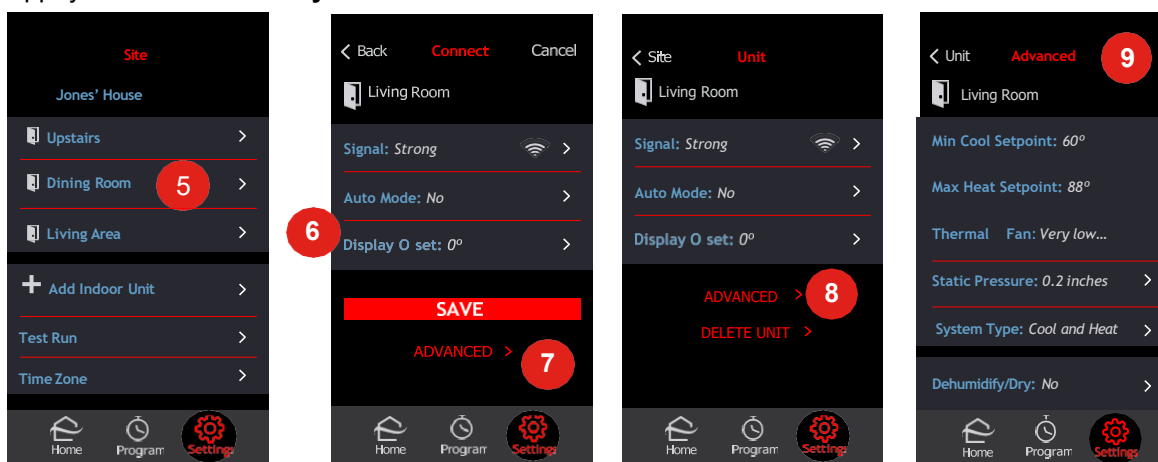
9. Paramètres supplémentaires

9.1. Modifier les paramètres de l'unité intérieure



Les paramètres de l'unité intérieure peuvent être définis lors de l'ajout d'une unité intérieure ou après l'ajout de toutes les unités.

1. Une fois toutes les unités intérieures ajoutées, appuyez sur **Settings** pour accéder aux paramètres d'une unité en particulier.
2. Appuyez sur **System Setup**.
3. Appuyez sur **User Settings**.
4. Appuyez sur le nom du **foyer** ou du site de **travail**.

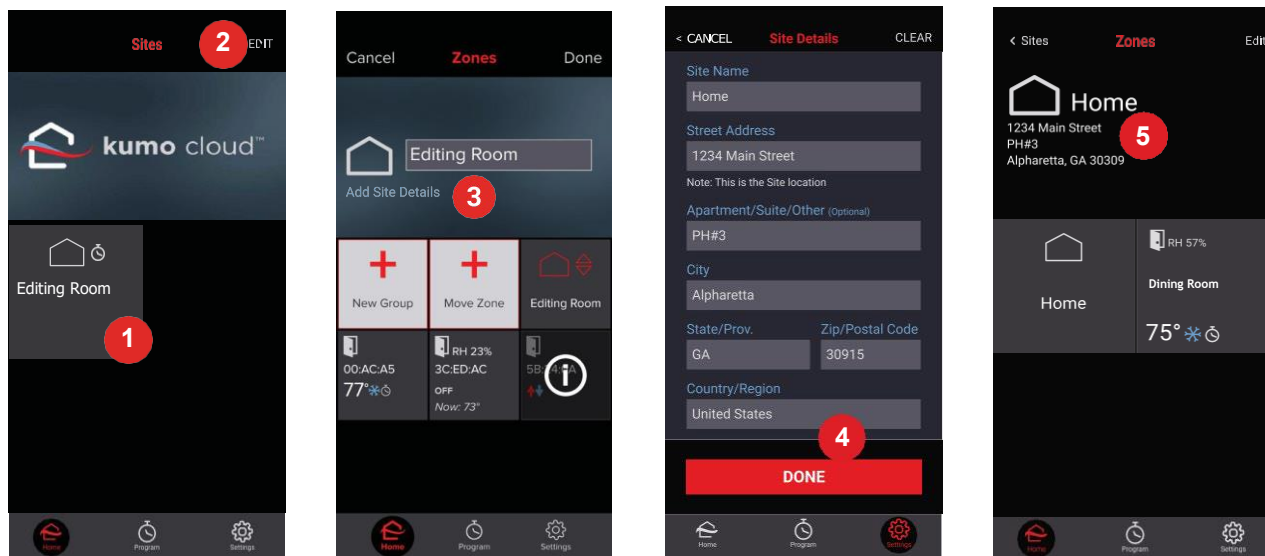


5. Appuyez sur le nom de la **zone**.
6. Appuyez sur **Auto Mode** ou **Display Offset** pour modifier les paramètres.

9.2. Paramètres avancés des unités intérieures

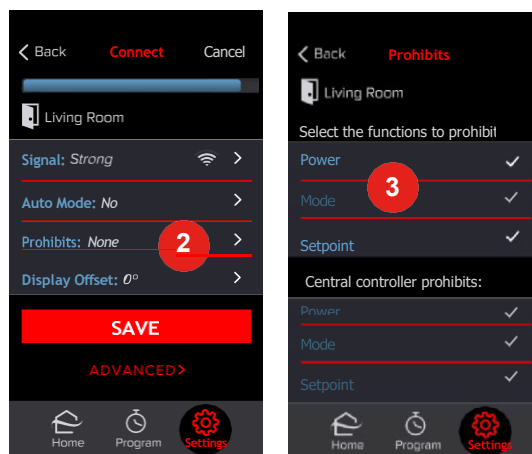
7. Pour accéder à des paramètres supplémentaires, appuyez sur **Advanced**.
8. Les paramètres **avancés** varient selon l'unité intérieure.

9.3. Modifier les détails du site



1. Sur l'écran **Sites**, appuyez sur le site à modifier.
2. Appuyez sur **Edit**.
3. Appuyez sur **Add Site Details**.
4. Modifiez les **détails du site** si nécessaire et appuyez sur **Done**.
5. Le site affiche les données mises à jour.

9.4. Définir les interdictions



Lorsqu'une zone est configurée dans kumo cloud^{MD} à l'aide d'un WI 2, vous pouvez interdire la modification des paramètres d'alimentation, de mode et de point de consigne pour cette zone.

Pour définir des interdictions lors de la configuration d'une zone :

1. Ajoutez l'unité comme expliqué dans la section [Ajouter des unités intérieures \[14\]](#).
2. Sur l'écran **Connect**, appuyez sur **Prohibits**.
3. Appuyez sur la ou les interdictions souhaitées.

Une coche apparaît à côté des interdictions sélectionnées. Toutes les interdictions définies au moyen d'un contrôleur central sont également affichées sur l'écran **Prohibits**, avec une coche à côté de l'interdiction active. Vous ne pouvez pas modifier ces interdictions au moyen de kumo cloud.

Pour définir des interdictions après la configuration d'une zone :

1. Dans l'application kumo cloud, appuyez sur **Settings > System Setup > User Settings**.
2. Appuyez sur **Skip**.
3. Appuyez sur le site souhaité, puis sur la zone.
4. Appuyez sur **Prohibits** et définissez-les comme expliqué ci-dessus.

Si vous définissez une interdiction d'alimentation :

- L'utilisateur peut modifier le mode, mais ne peut pas éteindre l'unité intérieure si celle-ci est allumée.
- L'utilisateur ne peut pas changer de mode si l'unité est éteinte.

Si vous définissez une interdiction de mode :

- L'utilisateur peut éteindre l'unité intérieure si celle-ci est allumée et si l'interdiction d'alimentation n'est pas active.
- L'utilisateur peut allumer l'unité dans le dernier mode commandé si celle-ci est éteinte.

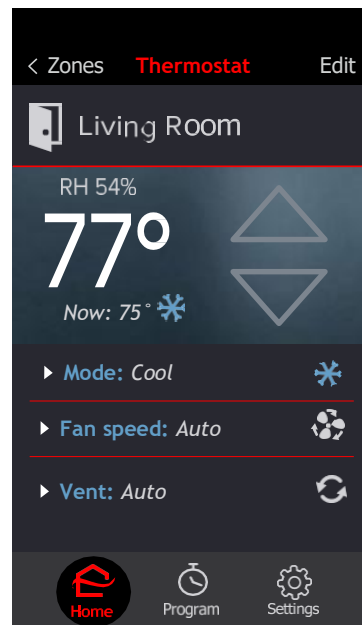


REMARQUE

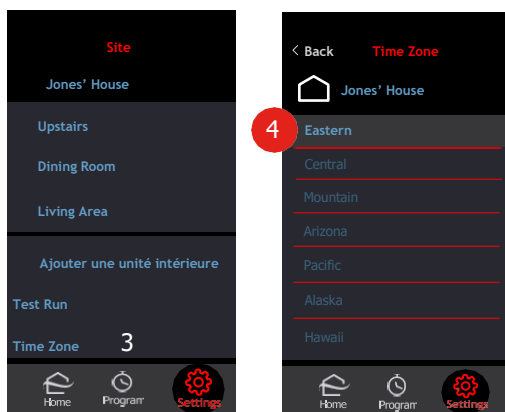
Si l'unité est éteinte alors que l'interdiction de mode est active, l'unité doit être rallumée par le contrôleur MHK2, et non par kumo cloud.

Si vous définissez une interdiction de point de consigne :

- L'utilisateur n'a plus la possibilité d'utiliser les flèches vers le haut et vers le bas sur l'écran du thermostat pour régler le point de consigne.



9.5. Sélectionner un fuseau horaire



Vous pouvez spécifier le fuseau horaire par défaut que les interfaces sans fil d'un site doivent utiliser.



REMARQUE

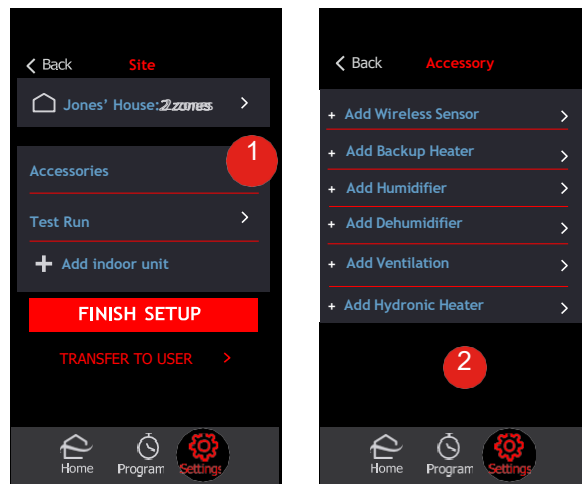
Le fuseau horaire spécifié s'appliquera à toutes les interfaces sans fil du site; vous ne pouvez pas spécifier de fuseaux horaires pour des interfaces individuelles du site.

1. Dans l'application kumo cloud^{MD}, appuyez sur **Settings > System Setup > User Settings**.
2. Saisissez votre code PIN Diamond Contractor si vous en avez un ou appuyez sur **Skip**.
3. Appuyez sur le site souhaité, puis sur **Time Zone**.
4. Appuyez sur le fuseau horaire souhaité.

Si l'appareil sur lequel l'application kumo cloud est exécutée détecte un fuseau horaire local autre que les fuseaux horaires américains, le fuseau horaire local s'affiche également en tant qu'option. Les événements programmés se dérouleront à l'heure prévue en fonction du fuseau horaire sélectionné.

10. Accessories

10.1. Ajouter des accessoires



Les accessoires tels que le capteur sans fil et la station kumo^{MD} peuvent être configurés pour fonctionner avec l'interface sans fil afin de permettre le contrôle de toute la maison. Pour ajouter un accessoire à un site existant :

1. Appuyez sur **Accessories**.
2. Appuyez sur l'**accessoire** que vous souhaitez connecter.

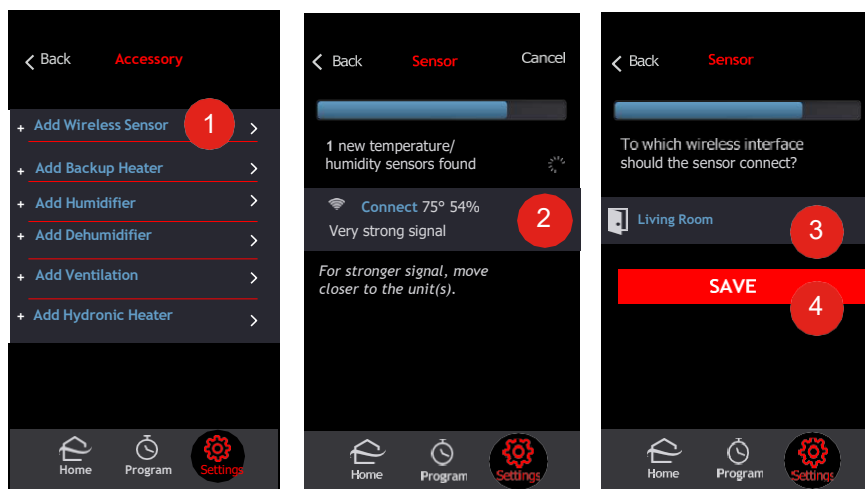
10.2. Ajouter un capteur sans fil

Le capteur de température et d'humidité sans fil PAC-USWHS003-TH-1 de Mitsubishi Electric est un capteur sans fil conçu pour fournir des capacités de télédétection à l'interface sans fil. **Il s'agit d'un composant optionnel.** Un capteur sans fil peut être configuré pour chaque interface sans fil.



REMARQUE

Nous recommandons de mettre chaque capteur en service sur kumo cloud^{MD} AVANT de le fixer à un mur ou à une autre surface. Cela facilitera l'installation.



1. Appuyez sur **Add Wireless Sensor**.
 2. Attendez que kumo cloud localise votre **capteur de température et d'humidité sans fil**. Affichez les appareils localisés et appuyez sur le capteur approprié pour vous connecter. Assurez-vous que le téléphone intelligent ou la tablette se trouve à proximité du capteur pendant la recherche. Si le capteur ne peut pas être localisé, essayez de le remettre en mode détection et effectuez une nouvelle recherche. Pour mettre le capteur sans fil en mode détection, après avoir retiré la languette d'isolation de la batterie, tapez légèrement sur le boîtier du capteur ou laissez-le tomber sur une surface plate depuis environ 10 cm de hauteur jusqu'à entendre une série de bips ou de sons caractéristiques.
 3. Choisissez la **zone** que le capteur à distance doit contrôler (par exemple, le salon, la cuisine, etc.).
 4. Appuyez sur **Save** pour revenir aux paramètres avancés du site.
- Le capteur sans fil fonctionnera mieux lorsqu'on le place dans une zone dégagée de la pièce. Il couvrira ainsi une plus grande surface sans obstacles.
 - Ne placez pas le capteur sans fil en plein soleil, près des bouches d'aération ou des ouvertures de fenêtres, ni dans des espaces fermés tels que des tiroirs, des placards, derrière des meubles ou des rideaux, dans des courants d'air, près de radiateurs, de cheminées, ou sur des murs extérieurs.
 - Décollez l'autre côté de la bande adhésive et appuyez fermement contre le mur ou la surface choisie. Laissez reposer pendant au moins 24 heures pour vous assurer qu'il adhère bien à la surface. L'adhérence devrait être totale 72 heures après l'application. Ne le déplacez pas une fois qu'il est collé.

- Assurez-vous que la surface est propre et sèche avant de coller. Il est préférable de préparer les substrats en les nettoyant avec un mélange à 50/50 d'alcool isopropylique et d'eau.
- Les surfaces rigides peuvent nécessiter une pression deux à trois fois supérieure pour garantir l'adhérence.
- La plage de température d'application idéale est comprise entre 21 °C et 38 °C (70 °F et 100 °F).
- Pour vérifier la durée de vie de la pile du capteur ou la remplacer, consultez le manuel d'utilisation sur kumocloud.com, sous la rubrique Ressources supplémentaires.



REMARQUE

Nous vous recommandons de mettre en service le capteur sans fil avant de le fixer au mur.

1. Vous pouvez choisir de fixer le capteur sans fil à un mur ou de le poser sur une table. Quel que soit l'endroit où vous décidez de le placer, nous vous recommandons de ne pas le déplacer afin de tirer le meilleur parti de l'appareil.
2. Retirez le capteur sans fil et la bande adhésive double face de leur emballage.



3. Pour activer le capteur sans fil, retirez complètement la languette isolante afin de mettre le capteur en mode détection. Reportez-vous à la section ci-dessus pour mettre le capteur en service.



4. Décollez un côté de la bande adhésive et appliquez-la à l'arrière du capteur sans fil en appuyant fermement. L'arrière est identifiable par le côté sur lequel est imprimé l'identifiant FCC. Le petit trou à l'avant doit être orienté vers la pièce. Ce trou doit rester dégagé afin de permettre la détection.
5. Trouvez un emplacement pour installer votre capteur. L'appareil doit être placé dans une zone où il peut surveiller et détecter la température de la pièce. (L'emplacement recommandé est à moins de trois mètres de l'interface sans fil ou de l'unité intérieure, sans obstacles.)

10.3. station kumo^{MD}

Le PAC-WHS01HC-E, contrôleur d'équipement Mitsubishi Electric, la station kumo^{MD} contient des relais qui permettent l'intégration des commandes de chauffages d'appoint, humidificateurs, déshumidificateurs, systèmes de ventilation et chauffages hydroniques tiers. La station kumo peut être raccordée en option à une unité intérieure. Si vous choisissez cette configuration, configurez la zone de l'unité intérieure via kumo cloud^{MD} avant d'ajouter des accessoires de la station kumo.



REMARQUE

Chaque site kumo cloud^{MD} peut être associé à une station kumo maximum. Plusieurs stations kumo peuvent être prises en charge au sein d'un même compte en ajoutant un site distinct pour chaque station kumo.

Autre configuration



REMARQUE

Si vous essayez de configurer une station kumo qui n'est pas directement connectée à une unité intérieure, suivez les étapes suivantes. Reportez-vous au manuel du contrôleur d'équipement (station kumo) pour consulter les schémas.

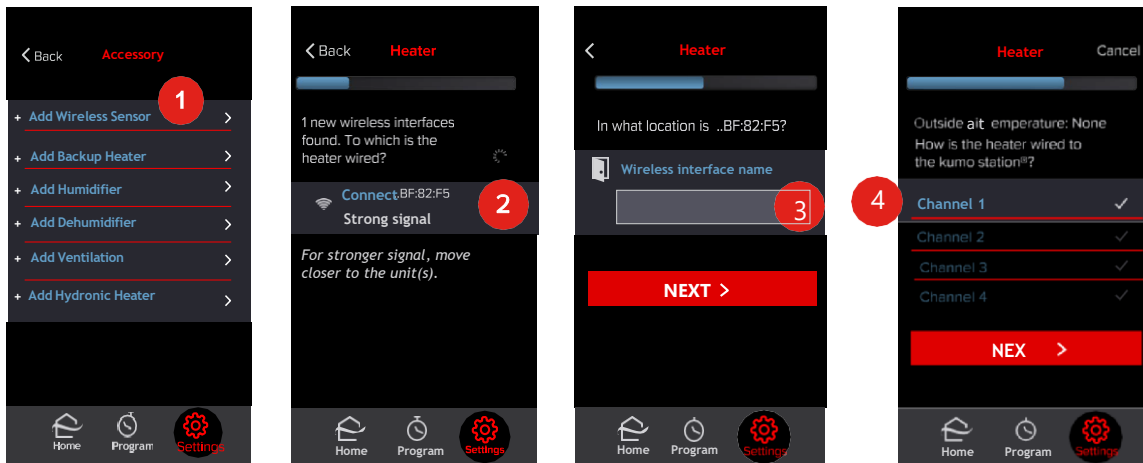
1. Retirez le couvercle de la station kumo.
2. Recherchez le tableau de commande **SW1**. Il s'agit d'un très petit groupe de commutateurs situé au milieu de l'appareil, vu à la verticale. Ce tableau de commande est numéroté de 1 à 8.
3. Placez le commutateur n° 5 du **SW1** en position « On », puis appuyez sur le bouton le plus proche des voyants DEL de l'interface sans fil et maintenez-le enfoncé pendant cinq secondes, puis relâchez-le rapidement. Attendez que les voyants DEL bleus de l'interface sans fil commencent à clignoter rapidement par groupes de 4.
4. Une fois cette étape terminée, répétez le processus de mise en service pour une station kumo^{MD} qui n'est pas directement connectée à une unité intérieure afin de connecter des accessoires (c'est-à-dire des humidificateurs, des déshumidificateurs, etc.).



REMARQUE

Pour que le système fonctionne correctement, la station kumo qui n'est pas connectée à une unité intérieure **doit** être la dernière interface sans fil à être configurée.

10.4. Ajouter un accessoire station kumo^{MD}

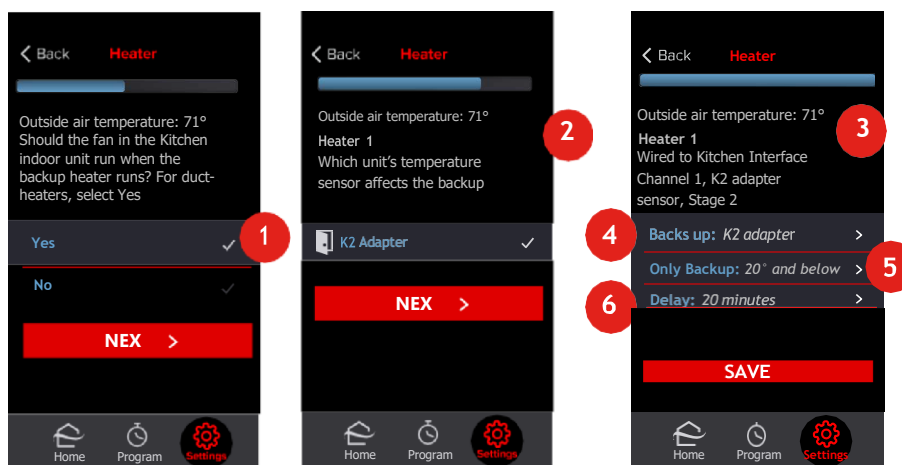


Les chauffages d'appoint, les humidificateurs, les déshumidificateurs, les systèmes de ventilation et les chauffages hydroniques de tiers peuvent être gérés dans l'application kumo cloud^{MD} en les ajoutant en tant qu'accessoires de la station kumo^{MD}. Il est possible d'ajouter jusqu'à quatre accessoires à chaque station kumo.

Pour ajouter un accessoire à la station kumo, il faut d'abord installer la station kumo et les accessoires conformément au manuel d'installation du contrôleur d'équipement PAC-WHS01HC-E (station kumo) (fourni avec la station kumo). Ensuite, à partir de votre application kumo cloud :

1. Appuyez sur **Add** (choisissez votre type d'accessoire préféré).
2. Attendez que l'accessoire de la station kumo soit détecté. Sélectionnez un accessoire. Si l'accessoire de la station kumo est connecté à une unité intérieure, le nom de la zone s'affiche. Si la station kumo n'est pas connectée à une unité intérieure, sélectionnez l'interface sans fil appropriée dans la liste.
3. Donnez un nom à l'accessoire de la station kumo et appuyez sur **Next**.
4. Sélectionnez le **canal** auquel l'accessoire est physiquement connecté dans la station kumo. Appuyez sur **Next**.

10.5. Chauffage d'appoint – deuxième étape



Ajouter un accessoire station kumo^{MD}.



REMARQUE

- Pour utiliser le chauffage d'appoint avec la station kumo, l'utilisateur doit acheter un capteur de température extérieure Honeywell pn C7089U1006.
- Dans le cas d'unités à positions multiples, assurez-vous que le décalage de chauffage est désactivé pour garantir le bon fonctionnement des chauffages d'appoint dans les conduits. Pour ce faire :
 - a. Allez dans **Settings > System Setup > User Settings**.
 - b. Sélectionnez le site et la zone souhaités.
 - c. Appuyez sur **Advanced**.
 - d. À la question **Enable Heating Mode Temperature Offset?**, répondez **No**.

1. Vérifier que la valeur de la **température de l'air extérieur** est correcte. Si ce n'est pas le cas, installez ou repositionnez le capteur de température. Indiquez si le ventilateur de l'unité intérieure doit être **verrouillé avec cet appareil de chauffage**.



REMARQUE

Seule l'unité intérieure physiquement reliée à la station kumo (le cas échéant) peut être verrouillée avec l'appareil de chauffage.

Appuyez sur **Next**.

2. Choisissez la zone où la température ambiante influence le chauffage d'appoint.



REMARQUE

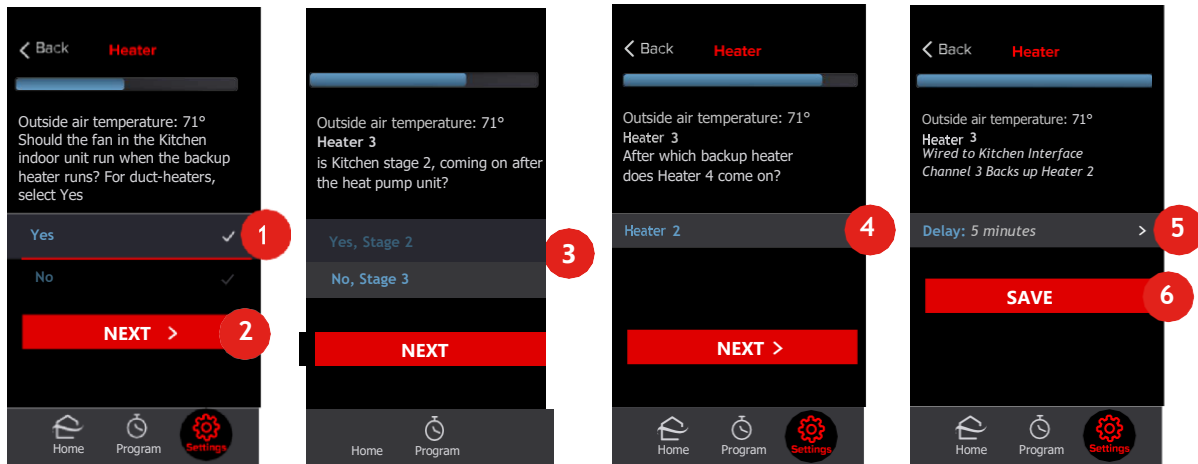
Nous vous recommandons fortement de configurer cette zone avec un capteur sans fil.

Appuyez sur **Next**.

3. Vérifiez que les **données** affichées **concernant le chauffage** sont exactes. Modifiez les données si nécessaire et appuyez sur **Save** pour continuer.
4. **Backs up** : groupe de zones d'unités intérieures que le chauffage d'appoint conditionne.

5. **Only Backup** : température en dessous de laquelle seul le chauffage d'appoint fonctionne.
6. **Delay** : temps d'attente nécessaire à la pompe à chaleur pour augmenter la température ambiante avant d'activer le chauffage.
7. **Only heat pump (non illustré)**: température au-dessus de laquelle seule la pompe à chaleur fonctionne.

10.6. Chauffage d'appoint – troisième étape



1. Tout d'abord, ajoutez le chauffage d'appoint – deuxième étape, comme indiqué précédemment. Ensuite, ajoutez l'accessoire de la station kumo^{MD} dans l'écran **Accessoire**. Ensuite :
2. Indiquez si le ventilateur de l'unité intérieure doit être **verrouillé avec cet appareil de chauffage**. Appuyez sur **Next**.

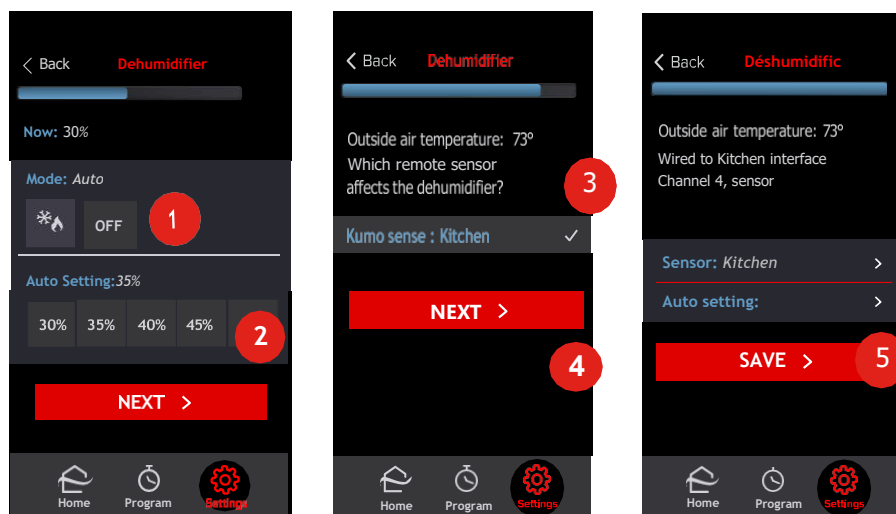


REMARQUE

Seule l'unité intérieure physiquement reliée à la station kumo (le cas échéant) peut être verrouillée avec l'appareil de chauffage.

3. Sélectionnez **No, Stage 3**, et appuyez sur **Next**.
4. Repérez le chauffage de deuxième étape approprié. Appuyez sur **Next**.
5. Si nécessaire, réglez le **délai**, c'est-à-dire le temps d'attente nécessaire pour que la **pompe à chaleur** et le chauffage de deuxième étape augmentent la température ambiante avant d'alimenter le chauffage.
6. Vérifiez les paramètres et appuyez sur **Save**.

10.7. Déshumidificateur



REMARQUE

- Le système doit être configuré avec un capteur de température et d'humidité sans fil, et celui-ci doit être installé pour pouvoir utiliser un humidificateur ou un déshumidificateur. Voir la section [Ajouter un capteur sans fil \[29\]](#).
- Si un contrôleur MHK2 est présent et configuré pour transmettre ses propres mesures de température et d'humidité ambiantes, kumo cloud^{MD} utilise les mesures d'humidité du MHK2 plutôt que celles du capteur sans fil pour contrôler un déshumidificateur, afficher les mesures d'humidité dans l'application, etc.

Ajoutez un accessoire station kumo^{MD}. Ensuite :

1. Sélectionnez le **mode** de fonctionnement du déshumidificateur. **OFF** : désactive le déshumidificateur. **Auto** : fait fonctionner le déshumidificateur selon les besoins pour atteindre le pourcentage d'humidité relative cible.
2. Définissez le pourcentage d'humidité relative cible pour le **mode Auto**. Voir la section [Sauvegarder les paramètres de l'unité \[21\]](#). Appuyez sur **Next**.
3. Sélectionnez la zone qui fournira la mesure d'humidité.



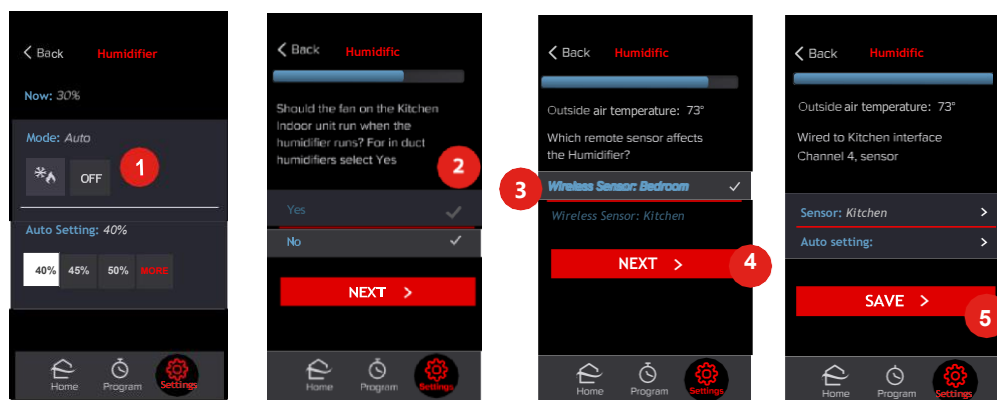
REMARQUE

Cette zone doit avoir été préalablement configurée avec un capteur sans fil.

Les zones équipées de contrôleurs MHK2 connectés apparaissent également comme options dans la liste des zones qui fournissent des mesures d'humidité. Par exemple, MHK2 : salon, et capteur sans fil : chambre à coucher.

4. Appuyez sur **Next**.
5. Vérifiez les paramètres et appuyez sur **Save**.

10.8. Humidificateur



REMARQUE

- Le système doit être configuré et installé avec un capteur de température et d'humidité sans fil. Voir la section [Ajouter un capteur sans fil \[29\]](#).
- Si un contrôleur MHK2 est présent et configuré pour transmettre ses propres mesures de température et d'humidité ambiantes, kumo cloud^{MD} utilise les mesures d'humidité du MHK2 plutôt que celles du capteur sans fil pour contrôler un humidificateur, afficher les mesures d'humidité dans l'application, etc.

Ajoutez un accessoire station kumo^{MD}. Ensuite :

1. Sélectionnez le mode de fonctionnement de l'humidificateur : **OFF** : désactive le déshumidificateur. **Auto** : fait fonctionner l'humidificateur selon les besoins pour atteindre le pourcentage d'humidité relative cible. Lorsque le **mode** est réglé sur , définissez le pourcentage d'humidité relative cible. Voir la section [Sauvegarder les paramètres de l'unité \[21\]](#).
2. Indiquez si le ventilateur de l'**unité intérieure doit être verrouillé** avec cet humidificateur.



REMARQUE

Seule l'unité intérieure physiquement reliée à la station kumo (le cas échéant) peut être verrouillée avec l'humidificateur.

3. Sélectionnez la **zone** qui fournira la mesure d'humidité.



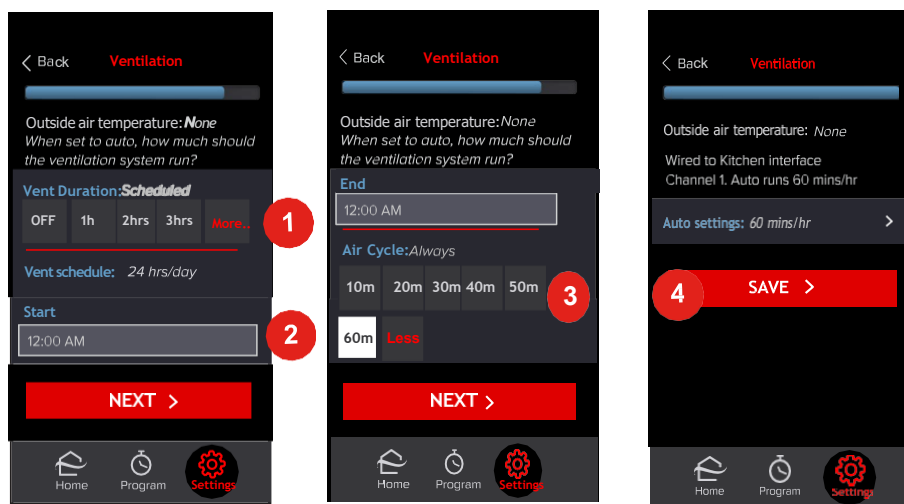
REMARQUE

Cette zone doit avoir été **préalablement configurée** avec un capteur sans fil.

Les zones équipées de contrôleurs MHK2 connectés apparaissent comme options dans la liste des zones qui fournissent des mesures d'humidité. Par exemple, MHK2 : salon, et capteur sans fil : chambre à coucher.

4. Appuyez sur **Next**.
5. Vérifiez les paramètres et appuyez sur **Save**.

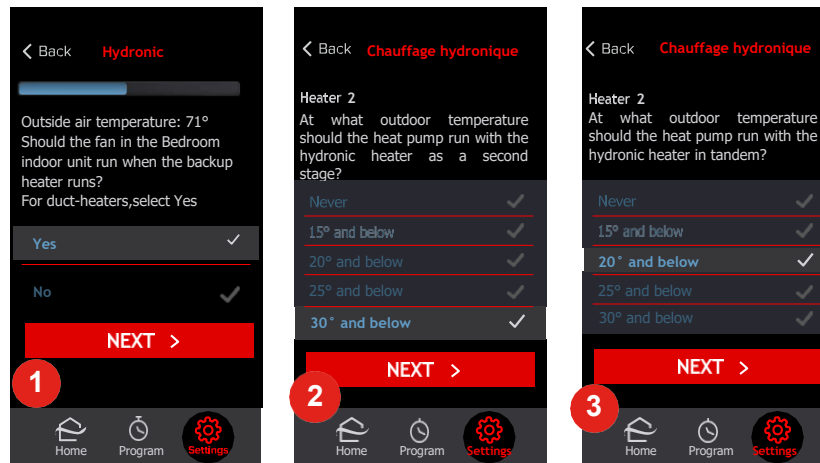
10.9. Ventilation



Ajoutez un accessoire station kumo^{MD}. Ensuite :

1. Sélectionnez la **durée de ventilation** pour faire fonctionner le système de ventilation. Toute durée autre que **OFF** nécessite une heure de démarrage programmée (ci-dessous).
2. **Vent Schedule - Start** : La durée que vous avez sélectionnée ci-dessus est le nombre d'heures pendant lesquelles votre système fonctionnera. Indiquez les heures de **début** et de **fin** dans les champs appropriés. Réglez ces heures de manière à ce qu'elles soient identiques si vous souhaitez que la ventilation fonctionne 24 heures sur 24, 7 jours sur 7 (c'est-à-dire début à 12 h et fin à 12 h).
OFF : Désactive le système de ventilation.
3. Sélectionnez le **cycle d'air** pour déterminer combien de minutes par heure le système de ventilation doit être actif. Appuyez sur **Next**.
4. Vérifiez les paramètres et appuyez sur **Save**.

10.10. Chauffage hydronique



AVERTISSEMENT

Les propriétaires ne doivent pas compter sur le chauffage hydronique comme chauffage d'appoint, car celui-ci peut ne pas fonctionner lorsque la pompe à chaleur est bloquée en raison de conditions ambiantes trop basses.

Ajoutez un accessoire station kumo^{MD}. Voir la section [Ajouter un accessoire station kumo^{MD} \[32\]](#).



REMARQUE

- Le chauffage hydronique ne peut pas être utilisé avec un autre accessoire intégré au conduit.
- Dans le cas d'unités à positions multiples, assurez-vous que le décalage de chauffage est désactivé pour garantir le bon fonctionnement des chauffages d'appoint dans les conduits. Pour ce faire :
 - a. Allez dans **Settings > System Setup > User Settings**.
 - b. Saisissez votre code PIN Diamond Contractor si vous en avez un ou appuyez sur **Skip**.
 - c. Sélectionnez le site et la zone souhaités.
 - d. Appuyez sur **Advanced**.
 - e. À la question **Enable Heating Mode Temperature Offset?**, répondez **No**.

1. Vérifiez que la valeur de la température de l'air extérieur est correcte. Si ce n'est pas le cas, installez ou repositionnez le capteur de température. Sélectionnez **Yes** pour confirmer que le ventilateur de l'unité intérieure doit être verrouillé avec le chauffage hydronique.

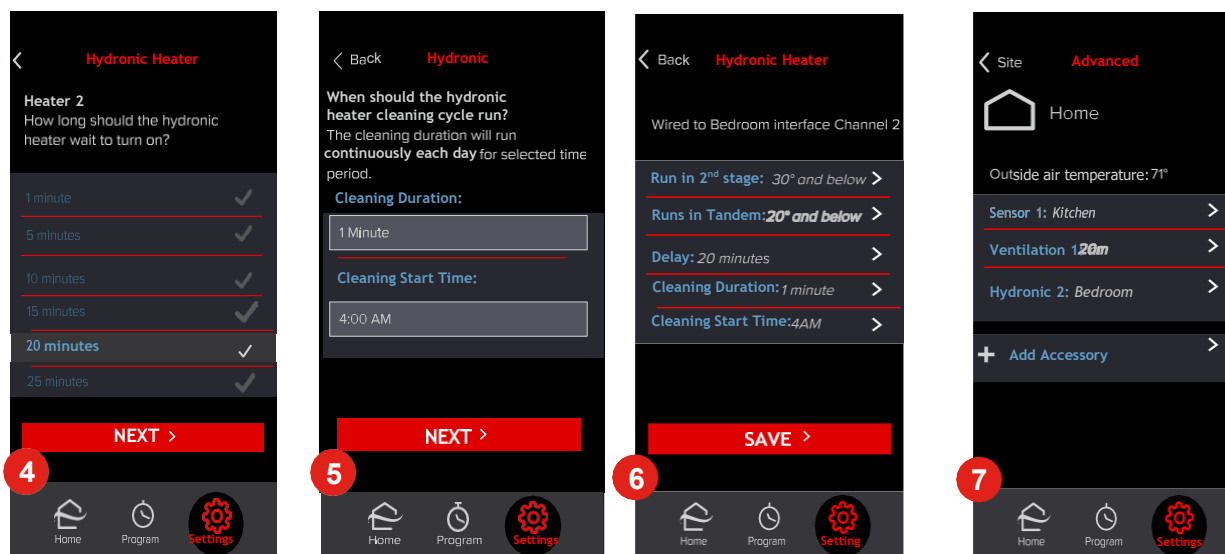


REMARQUE

Seule l'unité intérieure physiquement reliée à la station kumo (le cas échéant) peut être verrouillée avec l'appareil de chauffage.

Appuyez sur **NEXT**. L'écran **Thermal Off**, avec l'option **Stop in Heat** automatiquement sélectionnée, s'affiche (non illustré).

2. Sélectionnez la température extérieure à laquelle la pompe à chaleur doit fonctionner avec le chauffage hydronique comme deuxième étape de chauffage. Appuyez sur **Next**.
3. Sélectionnez la température extérieure à laquelle la pompe à chaleur doit fonctionner en tandem avec le chauffage hydronique. Appuyez sur **Next**.



4. Sélectionnez le délai après lequel le chauffage hydronique doit se mettre en marche. Appuyez sur **Next**.
5. Pour spécifier la durée du cycle de nettoyage, appuyez sur la case **Cleaning Duration** et sélectionnez la durée souhaitée.

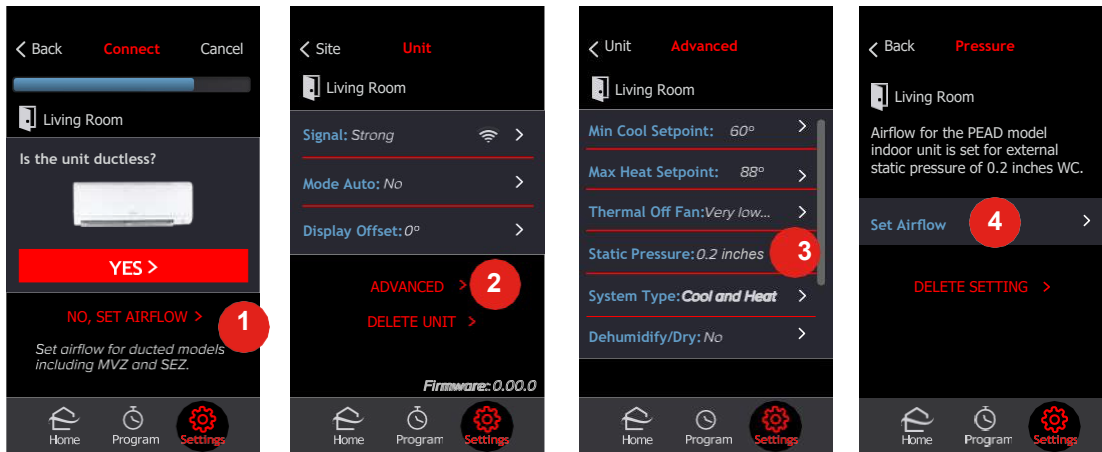


REMARQUE

La durée de nettoyage peut être nécessaire pour respecter les normes locales de construction.

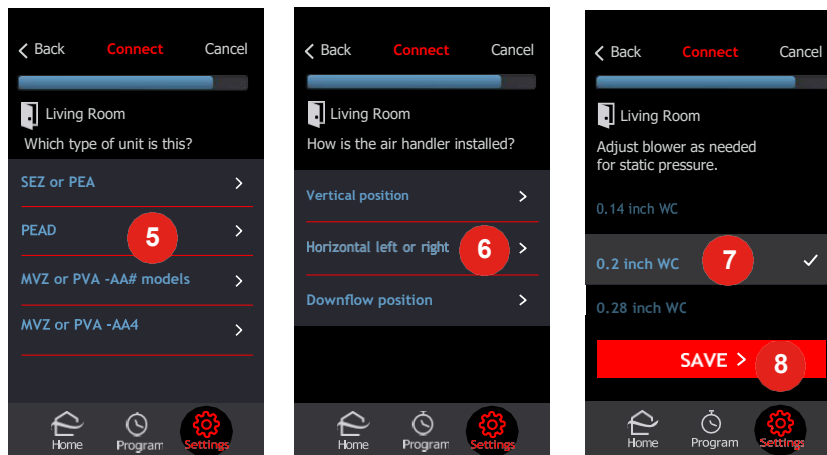
6. Appuyez sur **Cleaning Start Time**, puis sélectionnez une heure de début pour le cycle de nettoyage. L'application kumo cloud affiche alors les paramètres de chauffage hydronique sélectionnés. Vérifiez les paramètres et appuyez sur **Save**.
7. Le chauffage hydronique est connecté à la zone.

10.11. Débit d'air pour la pression statique



Le débit d'air peut être réglé lors de l'ajout d'une unité intérieure ou après l'ajout de toutes les unités. Le débit d'air peut être réglé pour les unités SEZ, PEA, PEAD, MVZ, SVZ et PVA à l'aide de kumo cloud^{MD}. Pour les autres modèles à conduits, consultez le manuel d'installation et réglez les commutateurs DIP avant d'ajouter les unités dans kumo cloud.

1. Pour ajouter des unités intérieures, voir la section [Ajouter des unités intérieures \[14\]](#). Ensuite, appuyez sur **No, Set Airflow**. Ou
2. Accédez aux réglages de l'unité intérieure comme indiqué dans la section [Accéder aux paramètres de l'unité](#) puis appuyez sur **Advanced**.
3. Appuyez sur **Static Pressure**.
4. Appuyez sur **Set Airflow**.



5. Appuyez sur le **type de modèle d'unité**. Pour les unités MVZ, SVZ ou PVA, notez le numéro de modèle; les modèles plus récents gèrent le chauffage d'appoint différemment des modèles dont le numéro se termine par AA4.
6. Pour les unités MVZ, SVZ ou PVA, sélectionnez la **position**.
7. Appuyez sur le **réglage de pression** approprié. Pour les modèles MVZ ou PVA - AA#, suivez les instructions pour définir les options de chauffage d'appoint (non illustrées).
8. Si vous réglez le débit d'air tout en ajoutant une unité intérieure, appuyez sur **Save** pour passer à l'étape suivante et terminer l'ajout de l'unité. Voir la section [Ajouter une unité \[14\]](#).

11. Interfaces sans fil de première génération

L'application kumo cloud^{MD} 2.18 peut être utilisée avec les interfaces sans fil de première génération (PAC-WHS01WF-E), commercialisées en 2016 et avant. Certaines fonctionnalités ne sont pas disponibles avec cette interface plus ancienne. Les anciennes interfaces (PAC- WHS01WF-E) et les nouvelles interfaces sans fil (PAC-USWHS002-WF-1 et PAC-USWHS002-WF-2) ne peuvent pas être utilisées ensemble dans le même compte kumo cloud.

11.1. Installer

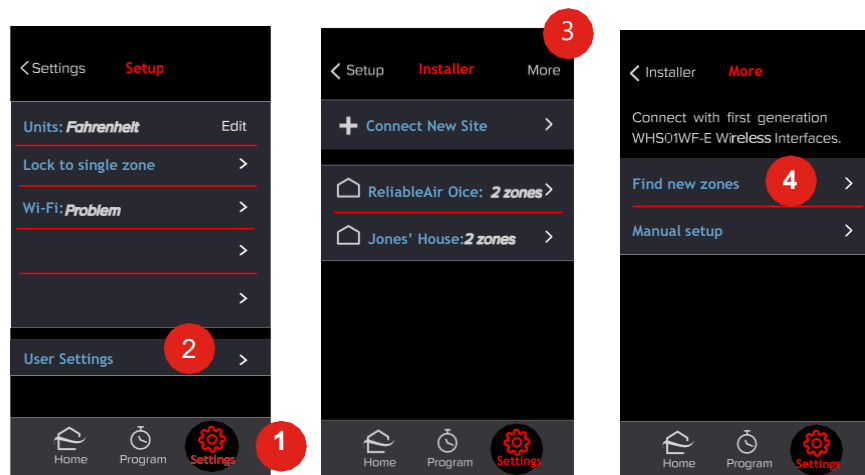
Seul un professionnel doit effectuer l'installation afin d'éviter tout risque d'électrocution ou de blessure corporelle. Envisagez d'installer et de connecter une zone à la fois, afin que chaque zone puisse être configurée complètement avant d'en ajouter d'autres.



REMARQUE

L'application kumo cloud nécessite l'accès à un réseau sans fil avec une connexion Internet active pour être configurée.

11.2. Ajouter des unités

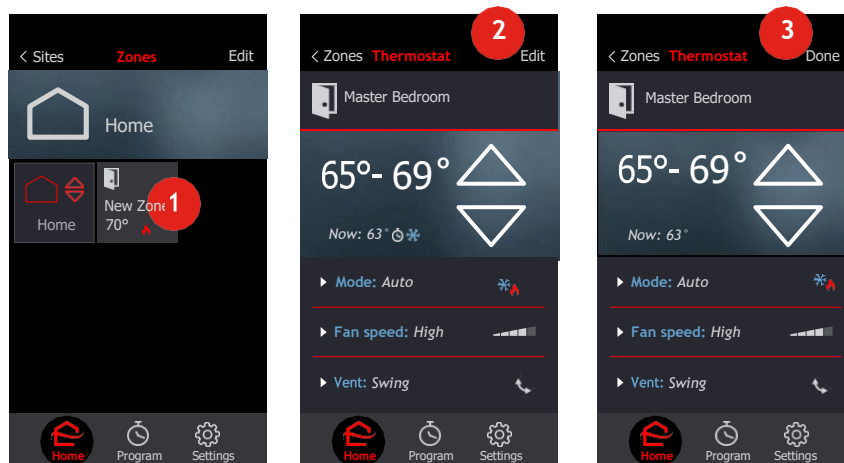


Le téléphone intelligent ou la tablette et l'adaptateur doivent être connectés au même réseau sans fil.

1. Appuyez sur **Settings**.
2. Appuyez sur **User Settings**.
3. Appuyez sur **More**.
4. Appuyez sur **Find New Zones**.

Si aucune zone n'est trouvée, voir la section [Configuration manuelle \[43\]](#).

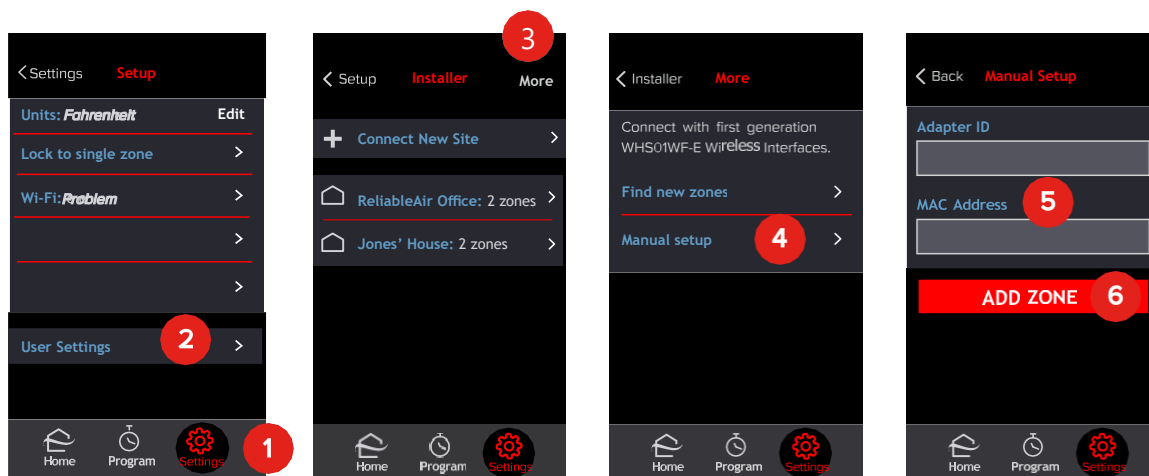
11.3. Nommer une zone



1. Appuyez sur la tuile **New Zone** pour accéder à la zone.
2. Appuyez sur **Edit**. Nommer la zone
3. Appuyez sur **Done**.

Répétez les étapes pour ajouter une unité et nommer une zone jusqu'à ce que toutes les unités intérieures disposent d'une interface sans fil et que chaque zone ait un nom unique.

11.4. Configuration manuelle



Si aucune zone n'apparaît automatiquement, vérifiez que l'interface sans fil et le téléphone intelligent/la tablette sont connectés au même réseau. Si des problèmes subsistent ou s'il n'est pas possible de rejoindre le même réseau, il est possible d'ajouter des zones manuellement.

1. Appuyez sur **Settings**.
2. Appuyez sur **User Settings**.
3. Appuyez sur **More**.
4. Appuyez sur **Manual Setup**.
5. Saisissez l'**identifiant de l'adaptateur** et l'**adresse MAC** figurant à l'arrière de l'interface sans fil.



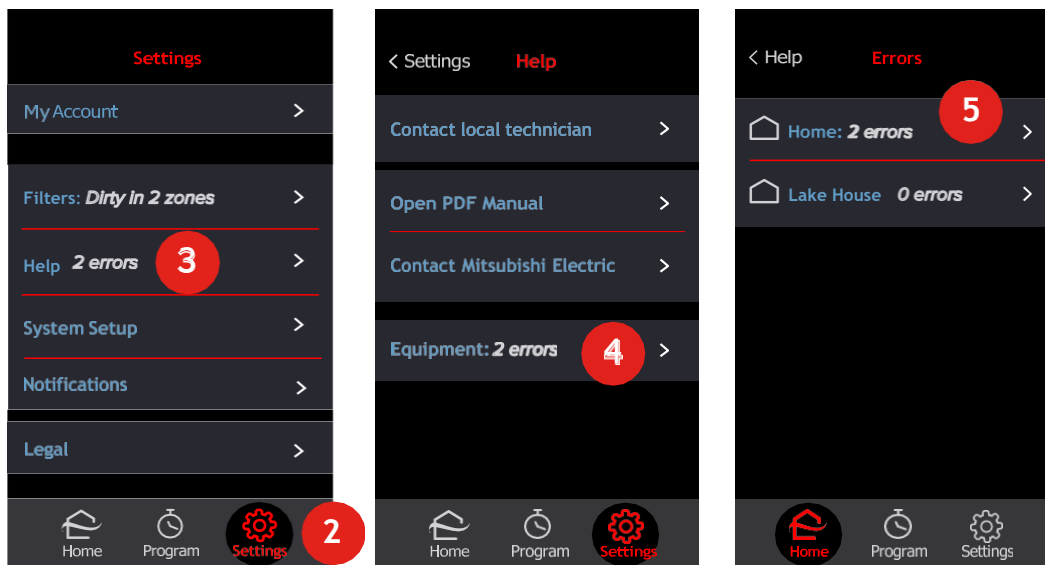
REMARQUE

Ce champ est sensible à la casse. Veillez donc à saisir correctement toutes les lettres minuscules et majuscules.

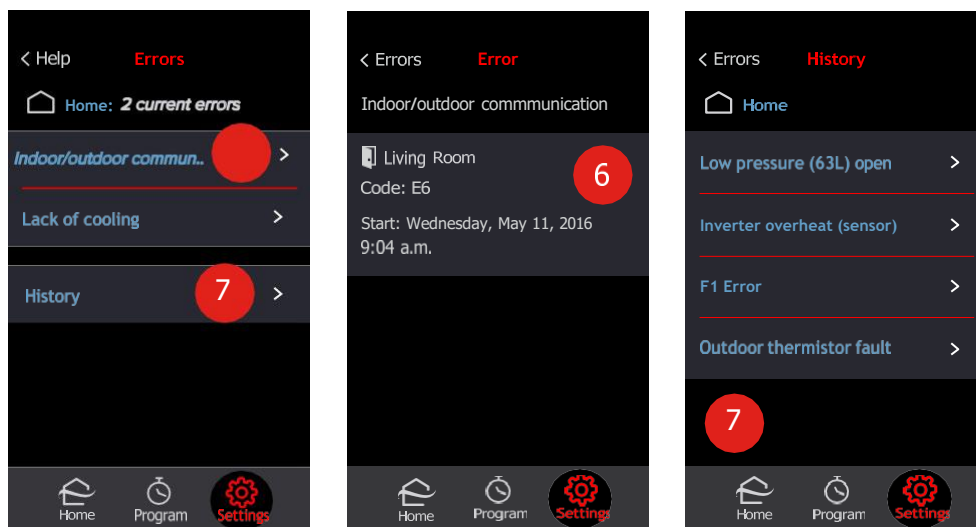
6. Appuyez sur **Add Zone**.

12. Maintenance

Le propriétaire peut prêter son téléphone intelligent ou sa tablette au technicien ou utiliser l'application pour transférer temporairement la propriété au compte kumo cloud du technicien par courrier électronique. Veuillez à transférer à nouveau la propriété au propriétaire une fois l'opération terminée. Voir la section Codes d'erreur ou défauts du manuel d'utilisation de kumo cloud^{MD}.



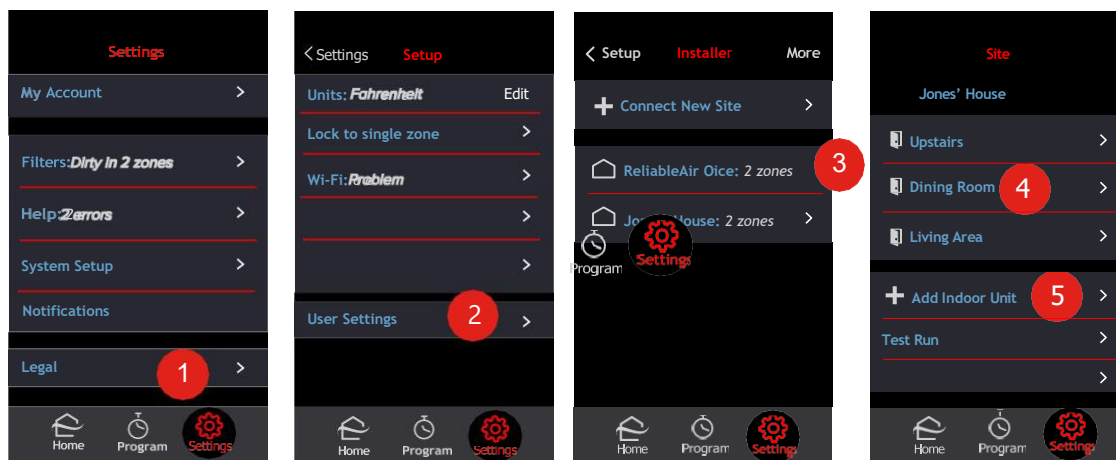
1. En cas d'erreur, kumo cloud^{MD} affiche une alerte reprenant les coordonnées de l'installateur. (Voir la section [Créer un nouveau site \[12\]](#) pour saisir les coordonnées). Lorsque le propriétaire soumet une demande de service au moyen de kumo cloud, le prestataire recevra un courriel sur son compte Salesforce, à condition qu'un « Diamond Contractor » est associé au site. Le courriel comprend le code d'erreur (le cas échéant) et la description de l'erreur que le propriétaire a pu fournir.
2. Pour afficher les erreurs, appuyez sur **Settings**.
3. Appuyez ensuite sur **Help**.
4. Appuyez sur **Equipment**.
5. Si le compte compte plusieurs sites, choisissez celui qui contient l'erreur.



6. Appuyez sur la **description de l'erreur** pour afficher les détails, notamment le nom de la zone, le code numérique et l'heure.
7. Appuyez sur **History** pour afficher les 10 erreurs les plus récentes sur le site. Si l'équipement présentait des erreurs avant l'installation de kumo cloud, ces erreurs ne s'afficheront pas dans l'historique.

Code: E6

12.1. Accéder aux paramètres de l'unité

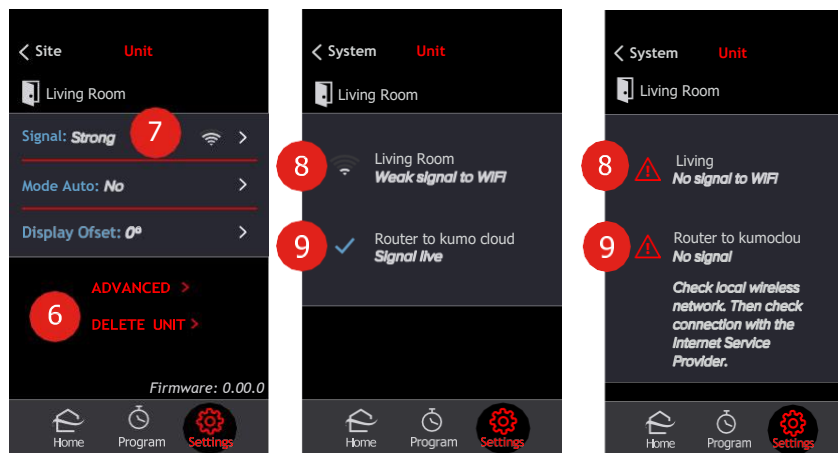


1. Appuyez sur **Settings > System Setup**.
2. Appuyez sur **User Settings**. Si vous n'avez pas lié votre compte à un PIN Diamond Contractor, appuyez sur **Skip** pour continuer (non illustré).
3. Appuyez sur le nom du **site**.
4. Appuyez sur le nom de la **zone**.

12.2. Ajouter des unités

5. Pour ajouter une unité à un site existant, appuyez sur **Add indoor unit**. Suivez ensuite les instructions de la section [Ajouter des unités intérieures \[14\]](#).





12.3. Supprimer une unité

- Pour supprimer une unité, appuyez sur **Delete Unit**. L'unité avec l'adaptateur peut maintenant être détectée par n'importe quel compte kumo cloud^{MD}. Si elle est de nouveau ajoutée à un autre compte, l'application demandera la clé WPA figurant à l'arrière de l'interface sans fil.

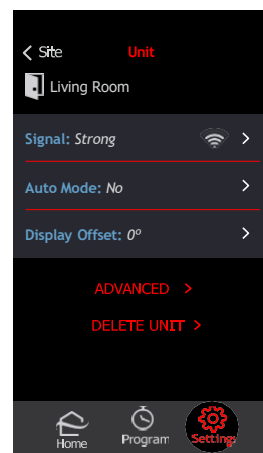
12.4. Vérifier le signal

- Appuyez sur **Signal**.
- Si **aucun signal** ou un **signal très faible** est émis par l'appareil vers le réseau, envisagez de déplacer l'interface sans fil, de déplacer le routeur ou d'ajouter un répéteur au réseau sans fil.
- Si **aucun signal** n'est émis par le **routeur vers kumo cloud**, vérifiez que le réseau sans fil local ne présente aucun problème, notamment au niveau de la connexion Internet.

12.5. Modifier un paramètre

Accédez aux paramètres de l'unité en suivant les étapes décrites dans la section [Accéder aux paramètres de l'unité \[45\]](#).

- Appuyez sur **Auto Mode**, **Display Offset** ou **Advanced**. Appuyez sur le paramètre souhaité. La modification est appliquée à l'unité intérieure en quelques secondes.



12.6. Micrologiciel

Pour vérifier le micrologiciel exécuté sur l'interface sans fil, suivez les étapes décrites dans la section [Accéder aux paramètres de l'unité \[45\]](#) et notez le numéro du micrologiciel. Les mises à jour du micrologiciel se chargent automatiquement.

13. Termes et définitions

Min Cool Set Point	Point de consigne minimum en mode climatisation	61°- 88° F (varie selon l'unité intérieure)
Max Heat Set Point	Point de consigne maximum en mode chauffage	61°- 88° F (varie selon l'unité intérieure)
Thermal Off Fan	Ventilateur en mode arrêt thermique	Définit le fonctionnement du ventilateur lorsque la température de consigne est atteinte : Extra Low in Heat, Stop in Heat, Stop in Cool and Heat, Stop in Cool, ou Selectable in Cool and Heat
Humidifier	Humidificateur	Définit quand le ventilateur de l'unité et l'humidificateur doivent fonctionner
Electric Heater Kit	Kit de chauffage électrique	Définit le mode de fonctionnement du kit de chauffage électrique : Comfort Mode, Economy Mode, ou Basic/Single-stage Mode
Heater in Defrost	Chauffage pendant le dégivrage	Indique si le chauffage d'appoint doit fonctionner pendant que l'unité intérieure est en mode dégivrage ou en erreur
Static Pressure	Pression statique	Voir la section Débit d'air pour la pression statique [40]
System Type	Type de système	Cool only, ou Cool and Heat
Dehumidify/Dry	Déshumidification/Séchage	Permet d'activer le mode de déshumidification ou de séchage
Optimal Start	Démarrage optimal	Active le démarrage anticipé pour atteindre la température programmée à l'heure prévue
Restart After Outage	Redémarrage après coupure	Redémarre automatiquement l'unité après une coupure de courant
Ventilation Air	Air de ventilation	Permet l'admission d'air extérieur par le biais d'un système LOSSNAY
Power Voltage	Tension d'alimentation	230V ou 208V.
Auto Energy-save	Économie d'énergie automatique	Active le mode d'économie d'énergie automatique
Filter Alerts	Alertes de filtre	Définit la fréquence d'affichage des alertes de nettoyage ou remplacement du filtre
Auto Fan	Ventilateur automatique	Régler automatiquement la vitesse du ventilateur : Quiet, Standard ou High Ceiling
Filter Type	Type de filtre	100 heures ou 2 500 heures
PLA Air Outlets	Sorties d'air PLA	Indique le nombre de sorties d'air actives sur l'unité PLA
Frost Temperature	Température de protection contre le givre	Température de prévention du givre de l'unité intérieure : 36 ou 37° F
Defrost Control	Contrôle du dégivrage	Standard ou High Humidity
PLA Airflow Oscillate	Oscillation du flux d'air PLA	Active le mode d'oscillation pour que chaque ailette de l'unité PLA bouge indépendamment
Heating Offset	Décalage de température en mode chauffage	Active le décalage de la température de consigne en mode chauffage
Refresh Settings	Actualisation des paramètres	Si les paramètres d'installation ont été modifiés au moyen d'un autre contrôleur, les nouveaux paramètres ne s'afficheront pas dans kumo cloud avant actualisation. Cette option éteint temporairement l'unité.
Settings by Number	Réglages par code numérique	Ajoute un paramètre à l'aide d'un code numérique fourni dans une note technique ou un autre manuel.

14. FAQ

Puis-je utiliser à la fois la télécommande et l'application?

Oui! La commande qui a été réglée en dernier prend effet.

Puis-je contrôler la même unité intérieure à partir de plusieurs téléphones intelligents ou tablettes?

Oui! Utilisez le même courriel et le même mot de passe pour vous connecter à partir de chaque appareil.

Si le service du fournisseur d'accès à Internet (FAI) est interrompu, l'application kumo cloud fonctionnera-t-elle toujours?

Oui! Tant que le réseau local sans fil fonctionne, vous pouvez modifier la température à l'aide d'un téléphone intelligent ou d'une tablette depuis l'intérieur de la maison.



REMARQUE

Les opérations à distance ne fonctionneront pas.

Si vous modifiez le programme ou renommez une zone, ces changements n'apparaîtront sur aucun autre appareil mobile tant que la connexion n'aura pas été rétablie.

En cas de coupure de courant, l'application kumo cloud reprendra-t-elle son fonctionnement?

Oui! Dès que l'alimentation électrique de l'équipement et du réseau local est rétablie, l'application peut être utilisée pour contrôler les appareils. Les événements programmés seront interrompus après une coupure de courant jusqu'au rétablissement du service Internet.

Est-ce que kumo cloud fonctionne avec la passerelle Internet RedLINKTM ou le contrôleur MHK1?

Non. kumo cloud^{MD} ne nécessite pas de passerelle. L'interface sans fil se branche sur le même CN105 que celui utilisé par le MHK1.

Combien d'unités ou de zones peuvent être ajoutées à un compte kumo cloud?

Vous pouvez ajouter un nombre illimité de zones.

Le mode Auto utilise-t-il un point de consigne simple ou double?

Le mode Auto de kumo cloud utilise un double point de consigne.

14.1. kumo cloud^{MD} sur Google Home

Application pour Google Home?

Vous pouvez trouver l'application kumo cloud^{MD} pour Google Home en allant dans l'application Google Home et en ajoutant un appareil. Recherchez kumo cloud. Google gérera votre expérience Google Home avec l'application kumo cloud. Cependant, les réponses suivantes à certaines questions fréquemment posées peuvent s'avérer utiles.

Comment régler le mode et la plage de température?

Le mode et les plages de température dépendent de l'appareil contrôlé. En d'autres mots, si vous essayez de commander un appareil uniquement destiné à la climatisation en mode chauffage, Google vous répondra que ce mode n'est pas disponible. De même, si vous essayez de commander un point de consigne dépassant les capacités d'un appareil, vous obtiendrez un message indiquant que le thermostat ne peut pas être réglé à cette température.

Mode :

- Arrêt (éteint l'appareil)
- Marche (ramène l'appareil à son mode précédent, avant la commande d'arrêt)
- Chauffage
- Climatisation
- Chauffage-climatisation également être appelé Auto)

Quelle est la plage de consigne standard pour la climatisation et le chauffage?

En mode Climatisation/Chauffage, la plupart des appareils ont une plage standard de 61 °F à 88 °F (environ 16 °C à 31 °C), et toute cette plage est accessible. Google interrogera l'adaptateur pour connaître les plages de température prises en charge et les valeurs minimales et maximales configurées par l'utilisateur, et s'y conformera.

Quelle est la plage de consigne standard pour le mode Auto?

En mode Auto, la plage de consigne est légèrement plus restreinte, car Google attribuera deux consignes de part et d'autre de la valeur cible que vous avez demandée. Ainsi, si vous demandez la consigne maximale disponible, Google essaiera d'utiliser une plage de quelques degrés au-dessus et en dessous de votre cible, et comme celle au-dessus du maximum est hors limites pour l'appareil, la commande échouera. Dans la plupart des cas, le mode Auto est limité à 4 °F (environ 2 °C) en dessous du maximum et au-dessus du minimum, afin de garantir que la plage renvoyée correspond aux capacités de l'appareil.

Pourrai-je créer des noms pour les pièces?

Dans l'application Google Home, l'utilisateur peut créer des pièces avec des noms prédéfinis ou entièrement personnalisés (les chiffres, les signes de ponctuation et même les émojis sont pris en charge), puis attribuer des appareils à ces pièces. Il peut également donner des surnoms à ses appareils avec la même liberté de saisie.

- Les émojis seront lus par leur nom textuel désigné.
- Les chiffres seront lus comme prévu.
- Les signes de ponctuation seront entièrement ignorés.

Par défaut, les surnoms des appareils sont définis en fonction des étiquettes des unités dans l'application kumo cloud (qui prend en charge les chiffres et la ponctuation, mais pas les émojis). Le nom fait référence soit au surnom de l'appareil, soit à la pièce à laquelle il appartient. Par exemple, si vous avez un appareil nommé « Floor Unit 1 » et qu'il appartient à la cuisine, vous pouvez commander à la cuisine ou à l'appareil de changer de mode, et cela aura le même effet dans les deux cas. Si une commande est adressée au nom d'une pièce contenant plusieurs appareils, la commande sera envoyée à tous les appareils de cette pièce.

14.2. Activer kumo cloud avec les Skills Amazon Alexa


Comment activer le Skill kumo cloud de Mitsubishi Electric (États-Unis) sur mon ordinateur, mon téléphone intelligent ou ma tablette?

Avant d'activer le Skill kumo cloud de Mitsubishi Electric (États-Unis) :

- Votre appareil Alexa doit être allumé, connecté au Wi-Fi^{MD} et configuré dans le portail Alexa (alexa.amazon.com).
- L'application kumo cloud devrait déjà avoir des zones configurées.

Pour activer le Skill kumo cloud de Mitsubishi Electric (États-Unis) :

1. Sur votre ordinateur, dans n'importe quel navigateur, rendez-vous sur le portail Alexa (alexa.amazon.com) et connectez-vous à votre compte. Vous pouvez vous connecter à l'application Amazon Alexa sur votre téléphone intelligent ou votre tablette.

2. Dans le volet gauche du portail Alexa, cliquez sur **Skills**. Appuyez sur  pour afficher l'icône **Skills** sur votre téléphone intelligent ou votre tablette.
3. Dans la zone **Search all skills**, tapez **Mitsubishi Electric US kumo cloud** et sélectionnez kumo cloud dans la liste déroulante.
4. Dans la liste des résultats affichés, cliquez ou appuyez sur **Mitsubishi Electric US kumo cloud**. Le bouton **Enable** et le message **Account linking required** s'affichent sur la page du Skill Mitsubishi Electric US kumo cloud.
5. Cliquez ou appuyez sur le bouton **Enable**. La page d'ouverture de session de kumo cloud s'affiche.
6. Sous **Sign in with your kumo cloud app**, entrez l'**adresse courriel** et le **mot de passe** que vous utilisez pour vous connecter à votre application kumo cloud.
7. Cliquez ou appuyez sur **Submit**. Un message indiquant que la connexion a été établie s'affiche.



ASTUCE


Vous pouvez également réinitialiser votre mot de passe kumo cloud en utilisant le lien **Forgot Password**. Si vous réinitialisez votre mot de passe, n'oubliez pas de vous connecter à votre compte kumo cloud app en utilisant votre nouveau mot de passe.

8. Fermez le message. La fenêtre contextuelle **Discover Devices** s'affiche. Si la fenêtre contextuelle ne s'ouvre pas, allez dans **Smart Home > Devices**.
9. Cliquez ou appuyez sur le bouton **Discover Devices**. Une fenêtre contextuelle avec une barre de progression et le message « Alexa is looking for devices » s'affiche. L'opération peut durer jusqu'à 20 secondes. Une fois le processus terminé, la page **Devices** et les zones de votre compte kumo cloud, portant les mêmes noms que ceux de l'application kumo cloud, par exemple Kitchen, Den, Downstairs, Upstairs, etc., s'affichent.
10. Vous pouvez désormais contrôler votre équipement Mitsubishi Electric à l'aide de commandes vocales au moyen d'Alexa. Pour vérifier que la configuration a bien fonctionné, donnez une commande vocale à l'appareil Alexa. Par exemple, demandez à Alexa de régler la température de la cuisine à 70 degrés. Alexa devrait répondre que la pièce a été réglée à 70 degrés.

Pour en savoir plus sur l'utilisation de kumo cloud avec les Skills Amazon Alexa, rendez-vous dans votre compte Alexa, puis dans **Skills > Your Skills > Mitsubishi Electric US kumo cloud**.

Comment modifier les unités de température à l'aide d'Amazon Alexa?

Aux États-Unis, l'unité de température par défaut est le Fahrenheit. Pour passer de Fahrenheit à Celsius :

1. Sur votre ordinateur, à l'aide de n'importe quel navigateur, allez sur le portail d'Alexa (alexa.amazon.com) et connectez-vous à votre compte. Sur votre téléphone intelligent ou votre tablette, connectez-vous à l'application Amazon Alexa.
2. Dans le volet gauche du portail Alexa, cliquez sur **Settings**. Appuyez sur  pour afficher l'icône Skills sur votre téléphone intelligent ou votre tablette.
3. Sur la page ou l'écran **Devices**, cliquez ou appuyez sur votre appareil Alexa.
4. Aller à **Measurement Units**.
5. Le commutateur des **unités de température** est **désactivé** par défaut. Activez le commutateur.
6. Demandez à Alexa sur quoi la cuisine est réglée. Alexa devrait répondre en indiquant la température de la cuisine en degrés Celsius.

Quels sont les modes pris en charge par le Skill Mitsubishi Electric US kumo cloud?

Le Skill Mitsubishi Electric US kumo cloud prend en charge les modes suivants :

- Chauffage
- Climatisation
- Auto (ou chauffage-climatisation)
- Off

Comment puis-je contrôler mes appareils CVCA à l'aide du Skill Mitsubishi Electric US kumo cloud après avoir renommé des zones dans mon application mobile kumo cloud?

Si vous avez renommé des zones dans votre application mobile kumo cloud, vous devez détecter à nouveau vos appareils via votre compte ou votre application Alexa comme suit :

1. Sur votre ordinateur, à l'aide de n'importe quel navigateur, allez sur le portail d'Alexa (alexa.amazon.com) et connectez-vous à votre compte. Sur votre téléphone intelligent ou votre tablette, connectez-vous à l'application Amazon Alexa.
2. Dans le volet gauche du portail Alexa, accédez à **Smart Home > Devices**. Sur votre téléphone intelligent ou votre tablette, appuyez sur  pour accéder à Smart Home Devices.
3. Cliquez ou touchez le **bouton Discover**.
Une fenêtre contextuelle avec une barre de progression et le message « Alexa is looking for devices » s'affiche. L'opération peut durer jusqu'à 20 secondes. Une fois le processus terminé, la page ou l'écran **Devices** et les zones renommées de votre compte kumo cloud s'affichent avec les mêmes noms que dans l'application kumo cloud, par exemple Kitchen, Den, Downstairs, Upstairs, etc.
4. Vous pouvez désormais contrôler votre équipement Mitsubishi Electric à l'aide de commandes vocales au moyen d'Alexa. Pour vérifier que la configuration a bien fonctionné, donnez une commande vocale à l'appareil Alexa. Par exemple, demandez à Alexa de régler la température de la cuisine à 70 degrés. Alexa devrait répondre que la pièce a été réglée à 70 degrés.

Quels sont les appareils Alexa actuellement pris en charge?

Les appareils suivants sont pris en charge :

- Echo
- Echo Dot
- Echo Show
- Application Alexa sur votre téléphone intelligent ou votre tablette

Ce produit est conçu et destiné à être utilisé dans un environnement résidentiel.

© 2023 Mitsubishi Electric US, Inc.

kumo cloud est une marque déposée de Mitsubishi Electric US, Inc.

iPhone, Apple et AirPort sont des marques commerciales d'Apple Inc. déposées aux États-Unis et dans d'autres pays. App Store est un service d'Apple Inc.

Android et Google Play sont des marques déposées de Google Inc.

Amazon, Alexa et tous les logos associés sont des marques commerciales d'Amazon.com, Inc. ou de ses filiales. Wi-Fi est une marque déposée de Wi-Fi Alliance^{MD}.

Tous les autres noms de produits mentionnés dans le présent document sont des marques commerciales ou des marques déposées de leurs propriétaires respectifs.

Mitsubishi Electric Sales Canada Inc.

www.mitsubishielectric.ca